



# Ontwikkeltafel Verklarende analyse

## Uitgangspunten en afspraken

### ***Betere ondersteuning van ouders en gezinnen in de regio Alkmaar door de inzet van een Verklarende Analyse***

**Gezamenlijke uitgangspunten en afspraken van gemeenten, onderwijs, jeugdhulp en GI's**

#### **Van de Ontwikkeltafel**

In het voorjaar van 2023 is de Jeugdhulpregio Alkmaar gestart met een Ontwikkeltafel 'Verklarende Analyse'. Deskundigen van verschillende organisaties uit de regio hebben met elkaar in dit stuk een aantal uitgangspunten, randvoorwaarden en implementatiesuggesties opgesteld. Namens de Ontwikkeltafel adviseren zij de gemeenten, zorgaanbieders, Gecertificeerde Instellingen en onderwijs uit de regio Alkmaar om deze uitgangspunten te onderschrijven, uit te dragen en te implementeren.

#### **Aanleiding**

Er zijn verschillende ontwikkelingen die min of meer samenkomen in het vraagstuk rondom de Verklarende Analyse (hierna: VA).

De gemeenten in de regio Alkmaar hebben bij hun inkoop van de jeugdhulp in 2022 als één van de uitgangspunten opgenomen dat het aantal jeugdigen in verblijf moet worden teruggebracht<sup>i</sup>. In navolging daarvan is tijdens een inspiratiesessie begin 2023 met het jeugdveld een zogenaamde 0-doelstelling geformuleerd: "0 kinderen die niet prettig thuis opgroeien"<sup>ii</sup>. Deze ambities sluiten aan op de landelijke ontwikkelingen, want in de in juni 2023 vastgestelde Hervormingsagenda Jeugd 2023-2028<sup>iii</sup> staat eveneens dat wordt ingezet op het voorkomen en terugdringen van residentiële hulp.

Vanuit het onderwijs zijn er eveneens beleidsmatige ontwikkelingen, zoals de route naar inclusief onderwijs, die parallel lopen aan het bovenstaande. Er is de ambitie om het aantal thuiszittende jongeren terug te brengen. In de Uitvoeringsagenda's<sup>iv</sup> en bijbehorende Ondersteuningsplannen van verschillende Samenwerkingsverbanden staat het streven opgenomen om te werken vanuit een integraal perspectief, waarbij naast de ouders ook verschillende deskundigheden worden betrokken bij complexe hulpvragen.

Naast deze meer beleidsmatige ontwikkelingen is recent uit landelijke onderzoek<sup>v</sup> onder meer gebleken dat:

- Professionals kijken en handelen vrijwel alleen symptoomgericht. Ze sluiten in de behandeling weinig aan op de onderliggende verklarende factoren.
- Er wordt lang niet altijd en lang niet overal gewerkt met en volgens de best beschikbare kennis.
- Een gedeelde verklarende analyse in de jeugdhulp ontbreekt vaak.

Ook breder in het provinciale jeugdhulpdomein is er vanuit het Thuis voor Noordje aandacht voor deze ontwikkelingen en voor de VA. Op het niveau van Noord-Holland-Noord is de afspraak gemaakt dat alle casussen bij het RET worden besproken met een VA. Elders in het land is er eveneens volop aandacht voor de VA. In de landelijke Richtlijn Uithuisplaatsing en Terugplaatsing<sup>vi</sup> staat opgenomen dat bij de afweging over uithuisplaatsing een gedeelde verklarende analyse noodzakelijk is.

### **Wat is een Verklarende Analyse?**

In een verklarende analyse wordt een integraal beeld geschetst van de ongunstige én gunstige kind- en omgevingsfactoren die een oorzakelijke dan wel instandhoudende rol kunnen spelen in de problematiek en de samenhang tussen deze factoren. Duurzame hulp sluit aan op deze onderliggende factoren, en op wat in het verleden wel en niet gewerkt heeft bij de ingezette hulp en/of onderwijs. Een verklarende analyse geeft ook duidelijkheid over de wensen van de jeugdige en het gezin, naast richting voor mogelijkheden tot herstel. De verklarende analyse wordt gezamenlijk met jeugdige en ouders/verzorgers opgesteld<sup>vii</sup>. Met als doel dat ouders en jeugdige zich betrokken en gehoord voelen en meer in positie worden gebracht om zelf op bepaalde stukken verantwoordelijkheid te nemen.

In de jeugdhulpregio Almeer zijn er twee varianten van de VA in gebruik, namelijk die van bureau Peers en die van bureau Molendrift. Tussen deze beide modellen zit geen substantieel inhoudelijk verschil. Het model van Molendrift wordt in de regio gebruikt door het RET en enkele grote aanbieders, maar ook het model van Peers wordt in de regio door een aantal aanbieders gebruikt.

Vanuit met name het primair onderwijs wordt gewerkt met het zogenaamde "TOP dossier"<sup>viii</sup>. Het TOP dossier heeft in de basis overeenkomsten met de VA. Hoe het Top dossier en de VA zich exact tot elkaar verhouden maakt onderdeel uit van het onderzoek in de implementatiefase.

Bij het inzetten van een VA (ongeacht de methode), staat of valt de bruikbaarheid en het effect ervan, bij een kwalitatief goede uitvoering. Wat daartoe de randvoorwaarden zijn en hoe die gewaarborgd moeten worden, maakt eveneens onderdeel uit van de implementatie.

### **Waarom een Verklarende Analyse?**

Het doel van de inzet van een VA is het zorgdragen voor een onderbouwde interventie zodanig dat meer jeugdigen met steun in de eigen leefwereld verder kunnen en uit-huis- en uit-schoolplaatsingen worden voorkomen. Daarnaast kan een VA ingezet worden als hulp niet blijkt te werken en de hulpvraag complexer wordt. Het gaat dus ook om het voorkomen of de-escaleren van complexe hulpvragen.

Belangrijke overwegingen om meer gebruik te maken van een VA zijn dat:

- Een VA onder begeleiding van een deskundige helpt in casuïstiek die is vastgelopen en bij het voorkomen of de-escaleren van complexe hulpvragen en te komen tot passende hulp (of te herzien of “passend” nog passend is).
- Het belangrijk is om de tijd te nemen voor een grondige analyse en duidelijkheid te krijgen over hulpvraag, wensen en zicht op de situatie van de jeugdige en het gezin.
- Een Verklarende Analyse zorgt voor draagvlak bij jeugdige, gezin, hulpverleners en onderwijsprofessionals, doordat het in gezamenlijkheid wordt opgesteld.
- In een VA de samenhang wordt geanalyseerd tussen verschillende factoren (hoe het zo gekomen is, wat al gedaan is, wat wel/niet helpend was, ook wat positief is, etc.).
- Het belangrijk is dat professionals, jeugdigen en ouders zoveel mogelijk één taal spreken.

### **Wat willen we bereiken?**

Indien we vaker in de regio gebruik maken van de VA:

- Krijgen jeugdigen en gezinnen met complexe hulpvragen beter passende hulp.
- Kan aan meer jeugdigen een passend onderwijsaanbod worden gedaan. Gebleken is dat het (ontbreken van) onderwijs/dagbesteding dikwijls een belangrijke rol speelt in casussen waar een VA wordt ingezet<sup>x</sup>.
- Worden jeugdigen minder vaak doorverwezen van de ene naar de andere zorgaanbieder.
- Neemt het aantal residentiële plaatsingen af.

### **Wat spreken we af?**

- We gaan het gebruik van VA's als hulpmiddel om een goede analyse te kunnen maken vanuit meervoudig perspectief, in de regio intensiveren om daarmee vaker jeugdigen passende en samenhangende hulp en onderwijs te kunnen bieden.
- De gemeentelijke toegang (wijkteams), het RET en alle voor de regio werkzame GI's, zorgaanbieders en onderwijsinstellingen zijn bereid en in staat om alleen of in gezamenlijkheid een VA uit te voeren bij (dreigend) vastlopende hulp- en ondersteuningsvragen.
- 0 Uithuisplaatsingen zonder verklarende analyse.
- Zowel het model van Molendrift, als het model van Peers kunnen in de jeugdhulpregio gebruikt worden. Om tot zoveel mogelijk éénduidigheid te komen gaat de voorkeur uit naar dat van Molendrift. In de implementatiefase onderzoeken we in hoeverre en op welke wijze ook het TOP dossier in dit kader kan worden ingezet.
- Eind 2023 en gedurende 2024 zullen we de toepassing van de VA vanuit een lerende houding evalueren en doorontwikkelen en op basis daarvan de ambitie voor 2025 en verder te bepalen. We doen dit aan de hand van een leer- en implementatietraject waarin bovenstaande doelstellingen nader worden gespecificeerd en afgebakend (hoe vaak, welke hulpvragen, welke soorten verblijf, door wie, welke fasering, hoe leren we, etc.)

### **Toelichting**

---

<sup>i</sup> Aanbestedingsdocument Jeugdhulp met verblijf 2023-2025-2030 (2033) p.35

<sup>ii</sup> Op 7 februari 2023 vond een Inspiratiesessie plaats onder begeleiding van Peter Dijkshoorn van de 'Beweging van nul' en daar hebben de deelnemers deze doelstelling geformuleerd als onderdeel van een zogenaamde 'O-plaat' voor de Jeugdhulpregio Alkmaar.

<sup>iii</sup> Zie p.11 <https://www.voordejeugdenhetgezin.nl/documenten/publicaties/2023/06/19/hervormingsagenda-jeugd-2023-2028>

<sup>iv</sup> Zie:

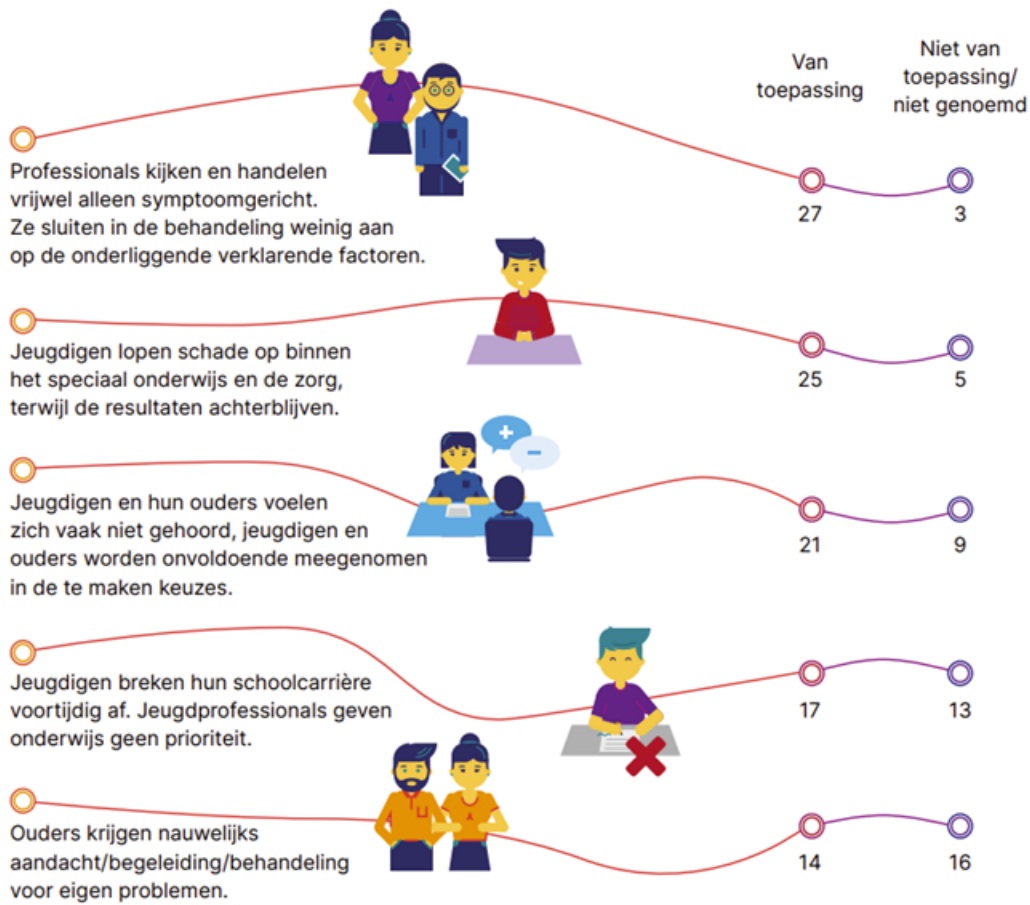
- Uitvoeringsagenda Passend onderwijs en Jeugd "De som der delen", Gemeenten regio Alkmaar en samenwerkingsverbanden PPO-NK en VO NK, p.5.
- Uitvoeringsagenda onderwijs-jeugd Midden-Kennemerland "Allen voor één", Gemeenten Beverwijk, Castricum, Heemskerk, Uitgeest en Velsen, Samenwerkingsverbanden Passend Onderwijs IJmond en Voortgezet Onderwijs Midden-Kennemerland, Het Leerplein, p.8.

<sup>v</sup> Uit het onderzoek '[Betrek mij gewoon!](#) Op zoek naar verbeterkansen voor de jeugdhulp in het casusonderzoek Ketenbreed Leren, p.42-43 komt naar voren: "... dat er lang niet altijd en lang niet overal gewerkt wordt met en volgens de best beschikbare kennis. Daar zit ruimte voor verbetering. Niet met onmiddellijk en snel resultaat, maar met langdurige en goed doordachte ontwikkel- en leerprocessen. Dat een gedeelde verklarende analyse in de jeugdhulp vaak ontbreekt is inmiddels bekend (o.a. Tempel en Vissenberg, 2018; Van Leeuwen en Geeraets, 2022). Ook in dit onderzoek zagen we een dergelijke beeld.

(....)

Onze eerste aanbeveling is vrij helder: werk meer met een goede en gedeelde verklarende analyse en sluit de hulp hier ook op aan. Daarmee kun je voorkomen dat er teveel wordt behandeld op symptomen, op signaalgedrag, in plaats van op de factoren die 'achter' dit gedrag liggen en het mogelijksterwijs in stand houden."

Zie verder de vijf meest voorkomende rode draden op een rij en hoe vaak deze van toepassing waren in het casusonderzoek Ketenbreed Leren (p.35):



<sup>vi</sup> <https://richtlijnenjeugdhulp.nl/uithuisplaatsing-en-terugplaatsing/beslissen-over-uithuisplaatsing-en-terugplaatsing/beslissen-over-uithuisplaatsing/>

<sup>vii</sup> Zie verder de toelichting bij het [onderzoek 'Betrek mij gewoon!' Op zoek naar verbeterkansen voor de jeugdhulp in het casusonderzoek Ketenbreed Leren](#), p. 36:

### **Verklarende analyse**

Een verklarende analyse is een analyse van aanlegfactoren (kind) en contextfactoren (gezin, school, bredere milieu) die leidt tot klachtgedrag. Het gaat om het samen met het gezin beter snappen waardoor gedrag is ontstaan, waarom het voort bestaat. Duurzame hulp sluit aan op deze onderliggende factoren, en op wat in het verleden wel en niet gewerkt heeft bij de ingezette hulp.

Er zijn verschillende modellen ontwikkeld, afgestemd op de huidige tijd en gebaseerd op de diagnostische cyclus van De Bruyn (Kenniswerkplaats Jeugd Friesland & Bureau Peers, 2021; Van Leeuwen & Geeraets, 2022).

### **Redenen voor het maken van een verklarende analyse**

- Voorkomen dat je symptoomgericht gaat werken (dus niet alleen reageren op waarneembaar gedrag). Dit leidt wel tot tijdelijke verbetering, maar niet op langere termijn. Baat het niet, het schaadt wel. Mensen raken gedemotiveerd, verliezen vertrouwen in hulpverlening.
- Als je in je hulp/context niet duidelijk specifiek aansluit op de hulpvraag van het kind, gaat het kind/gezin zich gedragen naar de context van de hulpverlener (vooral in residentiele context). Dan ga je als hulpverlener hulp afstemmen op door de hulp gecreëerd gedrag, in plaats van op onderliggende verklarende factoren.

### **Voorwaarden voor een kwalitatief goede verklarende analyse**

- De verklarende analyse gaat altijd om een analyse van zowel kind-, gezin- en contextfactoren.
- De verklarende analyse wordt samen met ouders en kind gemaakt. Het gaat om gedeelde beeldvorming, gedeelde analyse en gedeelde besluitvorming. Een analyse waar ouders en de jongere zich niet in herkennen zal niet leiden tot duurzame resultaten.
- Het maken van een verklarende analyse vraagt tijdens het proces om het geven van psycho-educatie (uitleg waarom je vraagt wat je vraagt).
- De verklarende analyse is opgesteld in toegankelijke taal die aansluit bij het gewone leven en is ontschuldigend van toon.
- Een verklarende analyse is een werkhypothese en niet een in beton gegoten werkelijkheid: het werkt als een dynamisch proces dat vraagt om voortdurende bijstelling. Als resultaten van hulp achterblijven is bijstelling van de verklarende analyse nodig.

<sup>viii</sup> De analyse via het TOP dossier maakt cyclisch zichtbaar aan welke cruciale doelen gewerkt wordt en evaluatie daarop. Alle geledingen die betrokken zijn bij het vraagstuk en het plan van aanpak is inzichtelijk/toegankelijk. Er wordt geanalyseerd vanuit meervoudig perspectief (factoren jeugdige, onderwijs-leersituatie, opvoedsituatie thuis, sociaal netwerk) waarbij de leidende principes van het handelingsgericht werken (<https://hgw-noelle-pameijer.nl/>) worden gevolgd.

<sup>ix</sup> Uit de Monitor Expertteam Groningen blijkt:

Het (ontbreken van) onderwijs/dagbesteding speelt een belangrijke rol in de ingebrachte casussen. In maar liefst de helft van de casussen volgt een jeugdige geen onderwijs of er is er geen zinvolle dagbesteding. Aan de hand van de verklarende analyses kunnen we dit nog verder inkleuren. We zien dat er een sterke toename van probleemgedrag ontstaat nadat de toegang tot onderwijs stopt. Ook het veelvuldig wisselen van school geeft een toename van probleemgedrag. Ook bij terugkeer uit intramurale voorzieningen zien we in de verklarende analyses dat bij het ontbreken van een directe invulling met onderwijs of dagactiviteit de geleidelijke terugval naar het probleemgedrag van vóór de intramurale plaatsing zich weer begint te ontwikkelen. Bij 87,5% van de jeugdigen problemen zijn geweest op school ( 8,3% onbekend, 4,2% geen).