

Tarieven Jeugdhulp 2023

Voor de regio Alkmaar



netwerkorganisatie
regioalkmaar

Auteur(s)
Opdrachtgever
Kenmerk
Publicatiedatum
© Bureau HHM

Peter Bakker en Nico Dam
Netwerkorganisatie regio Alkmaar
PB/22/1684/kpja
oktober 2022



Inhoud

1.	De gevolgde aanpak	3	Bijlage 1.	Overzicht schalen en opleidingsniveau per functie/beroep.....	28
1.1	Nieuwe tarieven nodig.....	3	Bijlage 2.	Funciemix, inschaling en cao-mix per product.....	29
1.2	Onze aanpak	5	Bijlage 3.	Voorbeeld uitwerkingen tariefberekening	31
1.3	Leeswijzer	6	Bijlage 4.	Onregelmatigheidstoeslag en eventuele inzet 's nachts	33
2.	Het kostprijsmodel.....	7	Bijlage 5.	Tarieven per 2023	35
2.1	Kostprijs-elementen	7			
2.2	Dialog met de aanbieders.....	11			
3.	Parameterwaarden	12			
3.1	Salaris.....	12			
3.2	Opslagen.....	14			
3.3	Sociale Lasten.....	15			
3.4	Overhead	16			
3.5	Risico-opslag.....	18			
3.6	Declarabiliteit/productiviteit.....	19			
3.7	Stenen en overige kosten.....	20			
4.	Aanvullend	24			
4.1	Pleegzorg	24			
4.2	Gezinshuizen	25			
4.3	Intensiteit bij verblijfsproducten	26			
4.4	Indexatie	27			

1. De gevolgde aanpak

In opdracht van de netwerkorganisatie voor de regio Alkmaar, heeft bureau HHM een traject begeleid om te komen tot reële tarieven voor de jeugdhulp in de regio Alkmaar vanaf 2023. In dit hoofdstuk beschrijven we de werkwijze die is gevolgd om tot de geadviseerde tarieven te komen.

1.1 Nieuwe tarieven nodig

Hernieuwde inkoop

De huidige contracten voor jeugdhulp in de regio Alkmaar¹ lopen eind 2022 af. De regio heeft in de aanloop naar de hernieuwde inkoop per 2023 gewerkt aan een gemeenschappelijke visie. Die visie op de regionale jeugdhulp, in relatie tot het lokale jeugdbeleid en de ketenpartners, geeft richting aan de beoogde transformatie. Een en ander is beschreven in het "Overkoepelend Kader Jeugd". De in te kopen jeugdzorgproducten (ambulante jeugdhulp en jeugdhulp met verblijf) zijn in door de regio uitgewerkt in diverse beschrijvingen. De regio heeft bureau HHM gevraagd een onderzoek te doen naar reële tarieven voor de verschillende jeugdzorgvormen (producten) die de regio vanaf 2023 gaat inkopen.

Reële tarieven

Zowel de Wet maatschappelijke ondersteuning (art. 2.6.6) als de Jeugdwet (art. 2.12) verplichten gemeenten om bij de professionele ondersteuning in het sociaal domein reële tarieven te hanteren. In de verschillende wettelijke kaders is een lijst opgenomen van kostprijs-elementen op basis waarvan de gemeente het tarief dient te bepalen. Het begrip 'reëel' weerspiegelt de (goede) verhouding tussen de prijs voor de levering van een voorziening en de eisen die worden gesteld aan de kwaliteit van diezelfde voorziening in de betreffende gemeente of regio.

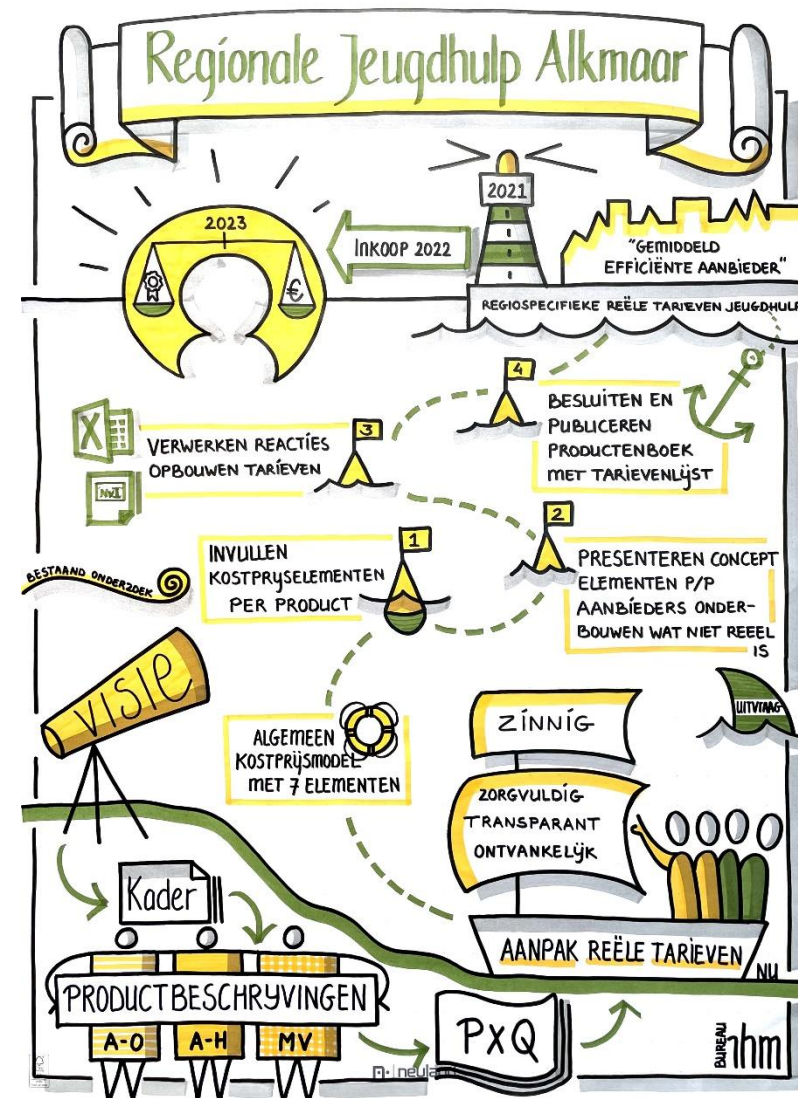
Wanneer een tarief 'reëel' is, is niet in de wetgeving bepaald; dat is en blijft een keuze van de (samenwerkende) gemeenten. Belangrijke toetssteen hierbij is dat het tarief tot stand komt in een transparant proces naar/met de

¹ De gemeenten die deel uitmaken van de regio Alkmaar zijn: Alkmaar, Bergen, Castricum, Heerhugowaard en Langedijk (per 1 januari 2022: Dijk en Waard), Heiloo en Uitgeest.

aanbieders en dat het tarief herleidbaar en herkenbaar is. Daarom maakt een uitgebreide marktconsultatie en dialoog met aanbieders onderdeel uit van het proces om tot reële tarieven te komen. Daarmee wordt inzicht verkregen in de reacties op de parameterwaarden door de aanbieders in de eigen regio. Een reëel tarief hoeft niet voor alle aanbieders kostendekkend te zijn; het referentiekader wordt gevormd door een gemiddeld efficiënte aanbieder in de regio van de gemeenten die het tarief vaststellen. Een tarief kan 'reëel' worden genoemd wanneer het past bij de kwaliteitseisen van het gevraagde product (productspecificiteit) en wanneer het past bij de regionale uitvoeringspraktijk van een gemiddeld efficiënte aanbieder (regiospecificiteit).

Geen kostprijsonderzoek

Anders dan in eerdere trajecten en wellicht bekend uit andere regio's, hebben we geen uitvraag gedaan naar de feitelijke parameterwaarden bij regionale aanbieders. Er is de afgelopen jaren veel dergelijk onderzoek gedaan, die steeds aantonen dat aanbieders op veel parameters uiteenlopende waarden laten zien. De bandbreedte van die waarden is inmiddels goed bekend. Daarom hebben wij voor een andere aanpak gekozen: het traject is gestart met het kiezen van reële parameterwaarden die passen bij de gevraagde producten en bij de regionale kenmerken. De stappen in het onderzoek zijn erop gericht de juistheid van die keuzes te onderzoeken. Daarvoor is een uitgebreide dialoog met de aanbieders gevoerd op basis van die initiële vulling van het kostprijsmodel om duidelijk te krijgen welke eventuele aanpassingen van parameterwaarden de uiteindelijke tarieven nog beter op de gevraagde producten en op de regio laten aansluiten en daarmee meer reëel maken.



Figuur 1. Gevolgde proces op hoofdlijnen

Het goede gesprek

In de handreiking 'Inzicht in tarieven'² is beschreven dat een goede dialoog tussen gemeenten en jeugdhulpaanbieders kan bijdragen aan wederzijds begrip en daarmee aan goede jeugdhulp voor de kinderen (jeugdigen) die dit nodig hebben. We hebben bij de dialoog met de aanbieders over de opbouw van de tarieven getracht zoveel mogelijk rekening te houden met deze handreiking. In ieder geval zijn alle elementen die volgens de handreiking onderdeel van het gesprek dienen te zijn, aan de orde gekomen.

1.2 Onze aanpak

De infographic op de vorige pagina geeft het gevolgde proces op hoofdlijnen weer. Deze tekening is bij de start van de aanpak verwerkt in een videoboodschap voor alle regionale aanbieders. Daarin hebben we als onderzoekers aan alle betrokkenen uitgelegd op welke wijze wij het proces om te komen tot reële tarieven hebben ingericht. De volgende stappen zijn doorlopen:

- 1) De zojuist genoemde video is verspreid onder alle geïnteresseerde regionale jeugdhulpaanbieders. In de video is een algemeen kostprijsmodel gepresenteerd en is het proces rond de aanpak voor reële tarieven toegelicht.
- 2) Aan de hand van de productbeschrijvingen hebben wij een eerste uitwerking van een algemeen kostprijsmodel opgesteld voor de verschillende producten. Daarbij hebben we gebruik gemaakt van uitkomsten van eerdere onderzoeken in de regio Alkmaar, vergelijkbare trajecten elders in het land en diverse benchmarks. Dit kostprijsmodel wordt in hoofdstuk 2 verder toegelicht.
- 3) Deze eerste uitwerking is besproken met een ambtelijke vertegenwoordiging van de gemeenten in de regio en op basis daarvan bijgesteld.

Hiermee is een eerste toets gedaan op de productspecifieke opbouw van de verschillende tarieven

- 4) De aangepaste opbouw van de tarieven in verschillende parameters, met voorgestelde parameterwaarden, zijn tijdens een (digitale) consultatie-bijeenkomst op 13 januari 2022 voorgelegd aan de regionale aanbieders. Tijdens deze bijeenkomst hebben we eerste reacties op de voorgestelde waarden verkregen met bijbehorende argumenten. Deze bijeenkomst maakte onderdeel uit van een bredere agenda met verschillende consultatiebijeenkomsten rond de nieuwe inkoop.
- 5) Aansluitend hebben we een notitie met een beschrijving van de opbouw van de verschillende tarieven aan alle aanbieders verstuurd. De aanbieders kregen twee weken de tijd om ook schriftelijk op de parameters en bijbehorende waarden te reageren. Dat kon met gerichte vragen om toelichting en met voorstellen voor betere, mogelijk meer reële parameterwaarden. Met deze stap is onderzocht of de gekozen uitwerkingen aansluit bij de regionale uitvoeringspraktijk van een gemiddeld efficiënte aanbieder. Uiteraard zijn voor de onderzoekers vooral de aangeleverde argumenten relevant: waarom is een gekozen waarde niet reëel, en op basis waarvan is een andere waarde dat wel?
- 6) Uiteindelijk hebben 32 jeugdhulpaanbieders gebruik gemaakt van de mogelijkheid om input te leveren. In totaal zijn circa 150 vragen gesteld en voorstellen gedaan voor aangepaste parameterwaarden.
- 7) Alle reacties van de aanbieders zijn per parameter verzameld en op gewogen op basis van de aangeleverde onderbouwing en argumenten. Dit heeft geleid tot voorstellen tot beantwoorden van vragen en aanpassing van enkele parameterwaarden. Deze voorstellen hebben met de regio besproken. De uitkomsten daarvan zijn separaat beschreven in

² [handreiking-inzicht-in-tarieven.pdf \(overheid.nl\)](https://overheid.nl/handreiking-inzicht-in-tarieven.pdf)

een geanonimiseerde 'Nota van Inlichtingen' die als onderdeel van het inkoopproces is gepubliceerd.

- 8) Vervolgens zijn de aangepaste parameterwaarden in een rekenmodel verwerkt. Daarmee zijn de waarden doorgerekend tot advies-tarieven. Tevens hebben we een rapportage opgesteld, waarvan de definitieve versie nu voor u ligt.
- 9) Uiteindelijk besluiten de gemeenten over de definitieve tarieven die vanaf 2023 bij de verschillende producten worden toegepast.

Jeugdautoriteit

In de afronding van de consultatiefase hebben enkele jeugdhulpaanbieders aangegeven het niet eens te zijn met de uiteindelijk gekozen waarden in het kostprijsmodel en dus ook niet met de tarieven die daarmee zijn berekend. Zij hebben hierover een klacht ingediend bij de Jeugdautoriteit (JA). Op basis van de klachten heeft de JA een aantal specifieke vragen gesteld over de gevolgde aanpak en de gekozen parameterwaarden bij de tarieven. Uiteindelijk heeft de JA in een brief aan de netwerkorganisatie regio Alkmaar aangegeven dat alle vragen afdoende zijn beantwoord en daarmee voldoende duidelijkheid is gegeven over de onderbouwing van de tarieven. De JA adviseert verder over de voortzetting van de dialoog tijdens de looptijd van het nieuwe contract en over de mogelijkheden om de tarieven gedurende de looptijd van het nieuwe contract bij te stellen op basis van actuele omstandigheden. Overigens spreekt de JA zich niet uit of de tarieven wel of niet reëel zijn, dat is niet haar taak!

1.3 Leeswijzer

In deze rapportage schetsen we de onderbouwing van de verschillende parameters in het kostprijsmodel. Aan de hand van enkele concrete voorbeelden laten we bovendien zien hoe die parameterwaarden doorgerekend zijn voor een aantal tarieven.

In hoofdstuk 2 lichten we het kostprijsmodel toe en in hoofdstuk 3 gaan we nader in op de verschillende parameters. In hoofdstuk 4 schetsen we enkele uitzonderingen op de opbouw van tarieven vanuit het kostprijsmodel. We verwijzen naar aantal bijlagen met tabellen, waarin de uitkomsten voor de regio Alkmaar bij de verschillende producten en diensten zijn weergegeven. De voorbeeld uitwerkingen zijn verspreid over de rapportage. In een bijlage hebben we tevens de tarievenlijst opgenomen zoals die inmiddels door de netwerkorganisatie zijn vastgesteld.

2. Het kostprijsmodel

In dit hoofdstuk schetsen we het algemene kostprijsmodel dat is gebruikt als basis voor de opbouw van de tarieven. Bij elke parameter (kostprijs-element) in het kostprijsmodel geven we een beknopte toelichting. Tevens geven we aan welke bronnen zijn gebruikt.

2.1 Kostprijs-elementen

De verschillende kostprijs-elementen zijn afgeleid van de wetgeving voor reële tarieven. Gemeenten zijn gehouden bij besluitvorming over reële tarieven zich tenminste uit te spreken over deze parameters. De parameters zijn afgeleid van de Algemene Maatregel van Bestuur bij de Wet Maatschappelijke Ondersteuning (AMvB Reële Tarieven) en van de jurisprudentie rond artikel 2.12 van Jeugdwet. Inmiddels is uitgekristalliseerd op basis van welke kostprijs-elementen een tarief tot stand dient te komen.

De basis voor het tarief wordt gevormd door de inzet van de professional. Dat is beroepskracht die betreffende jeugdzorg levert. We gaan uit van het salaris dat de beroepskracht doorgaans verdient. Alle andere kostprijs-elementen worden als opslag daaraan toegevoegd. Uiteindelijk ontstaat dan een beeld van wat een specifieke beroepskracht in een organisatie kost. Door dat bedrag te delen door het aantal uren dat één gemiddelde fte jaarlijks kan werken en declareren bij de gemeente, ontstaat een uurtarief. Vanuit dat uurtarief worden de verschillende tarieven per product opgebouwd.

In deze paragraaf geven we een overzicht van alle relevante kostprijs-elementen. Bij elk daarvan geven we tevens een globale herkomst van de parameterwaarden die voor de tarieven in Alkmaar zijn gebruikt. In het schema op de volgende pagina is weergegeven op welke wijze deze elementen samen tot een tarief leiden, het kostprijsmodel.

1. Salaris

Het uitgangspunt is het salaris van de beroepskracht. Dat salaris ontstaat door te kijken welke functiemix bij de directe hulpverlening in een bepaald product of dienst aan de orde is. Dat betreft de combinatie van de kwaliteitseisen van de gemeente, bijvoorbeeld uitgewerkt naar het opleidingsniveau, en eventuele eisen aan de beroepskracht. Dit kostprijs-element komt neer op de

KOSTPRIJSELEMENTEN

1. JAARSALARIS	1	Salaris 1 fte directe medewerker	€ xxxxx
2. OPSLAGEN	2	Opslagen: Vakantietoeslag Eindejaarsuitkering Onregelmatigheidstoeslag	xx % xx % xx %
3. SOCIALE LASTEN	3	Sociale lasten: Werkgeverslasten sociale verzekeringen Pensioenbijdrage werkgever	xx %
4. OVERHEAD	4	Overhead: Personele overhead (management, staf e.d.) Materiële kosten overhead	xx %
5. RISICO-OPSLAG	5	Risico-opslag:	xx %
6. DECLARABELE UREN	6	Aantal declarabele uren per fte:	xxxxx uur
7. 'STENEN'	7	Kosten van de 'stenen' en hotelmatige voorzieningen van de (verblijfs)setting. In termen van een bedrag per etmaal of per dagdeel.	€ xxx € xx
TOTALE KOSTEN PER FTE PER JAAR			€ xxxxx

(vervolg salaris)

keuze voor één of meer cao's en één of meer salarisschalen. Uit de actuele cao's halen we de salarisbedragen van de cao, waarbij we doorgaans rekenen met een bepaald percentage van het maximum van de betreffende schaal.

Bronnen

De bron voor deze parameter is primair de productbeschrijving van de gemeenten. Daarin staat wat de gemeenten van de aanbieders vragen. Daarbij maken we veel gebruik van functieboeken bij de cao's en actuele personeelsadvertenties in de regio. Dit kostprijsselement heeft tot veel gesprek en discussie met de aanbieders geleid. De uiteindelijke keuzes zijn mede tot stand gekomen op basis van reacties vanuit de regionale uitvoeringspraktijk.

2. Opslagen

Hierbij gaat het om reguliere opslagen op het salaris bij de gekozen functieniveaus, zoals 8% vakantietoeslag en 8,33% eindejaarsuitkering die in alle cao's inmiddels gelijk zijn getrokken. Daarnaast komen eventuele cao-specifieke opslagen zoals een individueel keuzebudget. Voor de eventuele onregelmatigheidstoeslag kijken we naar inzet buiten de reguliere werktijden en naar de toeslagpercentages die daar per cao bij horen.

Vanwege de krapte op de regionale arbeidsmarkt, is ook een opslag aan de orde voor de inzet van Personeel Niet In Loondienst (PNIL). Tijdelijk inhuur is aan de orde voor moeilijk vervulbare vacatures en bij ziekte.

Bronnen

Deze opslagen komen vooral uit de verschillende cao's. Die hebben we beoordeeld in relatie tot de beschrijving van de producten.

3. Sociale lasten

Dit betreft de wettelijk bepaalde werkgeverslasten voor de verschillende verplichte verzekeringen. Daarbij doen we enkele aannames, zodat de sociale lasten voor alle producten gelijk zijn. Ook berekenen we de werkgeversbijdrage aan het pensioen op basis van de verschillende regelingen, dat is een uitwerking per product omdat de opslag voor de pensioenen salarisafhankelijk is vanwege een franchise.

Bronnen

Hiervoor gebruiken we formele bronnen, zoals gegevens van het ministerie van sociale zaken, van het UWV en van het Pensioenfonds Zorg en Welzijn (PFZW).

4. Overhead

Dit betreft de kosten van de organisatie van waaruit de professionals werkzaam zijn. Dit is een ingewikkelde parameter, mede omdat er in de praktijk grote verschillen voorkomen en er vaak discussie over ontstaat. Deze verschillen, zowel tussen de verschillende branches als tussen vergelijkbare aanbieders binnen een bepaalde branche, omvatten een bandbreedte van soms wel tientallen procenten. Daarnaast worden in de verschillende rapporten over onderzoeken naar de feitelijke opbouw en waarde van het percentage overhead, verschillende definities gehanteerd. Wij hanteren de volgende definities van de kosten die tot de (personele) overhead en overige kosten worden gerekend:

Overhead

Overhead is het geheel van functies gericht op de sturing en ondersteuning van de medewerkers in het primaire proces. Het primaire proces is het geheel aan diensten en voorzieningen dat door een zorgorganisatie geboden wordt

aan een cliënt, om direct in de behoefte aan begeleiding, verzorging, voeding (en verpleging, behandeling, opvoeding) van de cliënt te voorzien.

(Personele) Overhead

Niet-cliëntgebonden personele kosten ten behoeve van het primaire proces (leidinggevenden, hotelfuncties, terrein- en gebouwgebonden functies en overig niet-cliëntgebonden personeel). Hiertoe rekenen we ook een component 'andere personele kosten'. Dit betreft de kosten van scholing, van woon-werkverkeer en de kosten voor werving en selectie.

Overige kosten

Overige (niet personele) kosten ten behoeve van het primaire proces (voeding, hotelmatige kosten, cliënt c.q. bewoner gebonden kosten, terrein- en gebouwgebonden kosten, afschrijving, huur, lease, interest en algemene kosten (waaronder ICT, kantoorbenodigdheden, marketing, abonnementen etc.). Uiteraard worden de uitgaven die onder kostprijselement 7. Stenen zijn beschreven niet ook tot de overhead gerekend.

Bronnen

Er is veel onderzoek gedaan naar de feitelijke kosten van een (jeugd-) zorgorganisatie, vaak in het kader van het bepalen van tarieven. Derhalve zijn er veel rapporten beschikbaar, zowel vanuit de regio Alkmaar als daarbuiten. Ook worden landelijke benchmarks bijgehouden, met name door Berenschot. In het kader van de tarieven voor Alkmaar hebben we veel van deze rapporten geanalyseerd, waarbij we niet alleen de uitkomsten vergelijken, maar ook de gebruikte definities.

5. Risico-opslag

Deze parameter waarborgt de continuïteit van de organisatie. Een aanbieder moet immers rekening houden met (financiële) tegenvallers. Om die te kunnen opvangen, heeft een aanbieder een weerstandsvermogen nodig. Hiertoe is een opslag voor het creëren van dergelijke buffers onderdeel van het tarief.

Bronnen

De hoogte van de opslag is onderwerp van discussie; er zijn geen landelijke richtlijnen voor wat hierbij reëel genoemd kan worden. Wij hebben gekeken wat elders reëel wordt gevonden en welke inschatting met betrekking tot risico's gemaakt kunnen worden.

6. Productiviteit/declarabiliteit

De jeugdzorgaanbieder kan de kosten van de beroepskrachten en de organisatie terugverdienen met de declaratie van de geleverde inzet. Afhankelijk van de inzet die in rekening kan worden gebracht, dient derhalve een correctie te worden toegepast voor niet-productieve (niet-declarabele) uren. Vaak als het jaarlijks aantal werkbare en declarabele uren waardoor de totale jaarlijkse kosten per fte worden gedeeld. Hierin zit bijvoorbeeld een correctie voor vrije dagen, feestdagen, algemene tijd, werkoverleg, ziekteverzuim, etc.

Bronnen

Voor dit kostprijselement hebben we ook verschillende uitkomsten van onderzoek in de praktijk en benchmarkrapporten geanalyseerd (waaronder enkele aangereikt door de JA). We hebben een opbouw per fte gemaakt, waarover met de aanbieders is gesproken. Dat heeft tot verschillende discussies (en aanpassingen) geleid, mede omdat ook op dit kostprijselement in de praktijk grote verschillen voorkomen.

7. Stenen en overige kosten van een voorziening

Voor bepaalde vormen van zorg gelden er aanvullende kosten gekoppeld aan de voorziening. Hierbij gaat het bijvoorbeeld bij het wonen/verblijf en bij de dagbehandeling/-besteding om de kosten van de stenen (huur, onderhoud, afschrijvingen, rente, etc.) en de kosten van hotelmatige voorzieningen (schoonmaak, levensonderhoud, maaltijden, etc.). Ook kan hierbij de groeps-grootte een rol spelen, als de kosten van de beroepskracht kunnen worden uitgesmeerd over meerdere kinderen/jeugdigen. De waarde van dit kostprijs-element is uitgedrukt in een vast bedrag per dagdeel of per etmaal.

Bronnen

Voor dit kostprijs-element hebben we onder andere gebruikgemaakt van de tarieven van vergelijkbare elementen in de Wet langdurige zorg (Wlz). Dit worden jaarlijks landelijk vastgesteld door de Nederlandse Zorgautoriteit (NZa), op basis van actuele prijsontwikkelingen. Het is dan vooral zaak om een goed vergelijkbare parameter te kiezen.

2.2 Dialoog met de aanbieders

Naast de hiervoor genoemde bronnen, is de consultatie van aanbieders ook een belangrijke bron geweest voor het bepalen van de uiteindelijke parameterwaarden. Er zijn vele vragen gesteld en opmerkingen gemaakt, waarbij de aanbieders ook voorstellen hebben gedaan voor betere keuzes dan wij aanvankelijk hadden voorgesteld. Deze vragen en opmerkingen zijn altijd aanleiding geweest tot reflectie en nadere analyse. Dat heeft soms tot bijstellingen geleid, soms ook niet. De afweging die wij daarbij als bureau HHM hebben gemaakt, is dat we voor ons advies aan de netwerkorganisatie dicht bij de definitie van een 'reëel tarief' wilden blijven. Aanbieders die vanuit de eigen bedrijfsvoering aangeven waarom een bepaalde waarde op een van de kostprijs-elementen niet goed is, hebben ons tot nadenken gestimuleerd.

Dat we niet altijd die voorstellen hebben overgenomen, komt mede omdat we steeds hebben gezocht naar de vertaling vanuit productspecificiteit en regio-specificiteit. En dat kan nu eenmaal botsen met de specifieke kenmerken van een individuele aanbieder.

3. Parameterwaarden

In dit hoofdstuk geven we per parameter uit het kostprijsmodel aan welke waarden uiteindelijk in de berekening van de tarieven zijn overgenomen. We verwijzen naar de bijlagen waarin de uitwerking daarvan naar de verschillende tarieven zijn weergegeven. Daar zijn ook enkele voorbeeldberekeningen opgenomen.

3.1 Salaris

De opbouw van het rekensalaris per product is de samenstelling van verschillende componenten. Met name op de toedeling van het opleidingsniveau naar salarisschalen is uitgebreid met de aanbieders gesproken. De invloed van een krappe arbeidsmarkt maakt dat er in de regio Alkmaar een en ander aan het verschuiven is. Zorgprofessionals van bepaalde niveaus zijn vrijwel niet meer te vinden, daardoor proberen aanbieders de huidige medewerkers aan zich te binden. Dat heeft onder andere een opwaarts effect op de salarisschaal en op de inschaling bij binnenkomst.

Cao's

We zien voor de jeugdhulp dat drie cao's van toepassing zijn:

- cao Jeugdzorg (JZ)
- cao Geestelijke Gezondheidszorg (GGZ)
- cao Gehandicaptenzorg (GHZ)

Bij sommige producten is één cao van toepassing; bij andere twee of drie in een zekere verhouding. In de tabel met de inschaling per product (bijlage 2) is tevens per product opgenomen welke cao-mix van toepassing is.

Opleidingsniveau

De regio hanteert onder andere tarieven per kern opleidingsniveau. Daarom hebben we een beschrijving gemaakt van de verschillende niveaus die in de regionale jeugdhulp van toepassing zijn. De regio Alkmaar hanteert het uitgangspunt dat wanneer voor een bepaalde functie/beroep een bepaald opleidingsniveau vereist is, dat dit beroep niet door een medewerker met een lager opleidingsniveau kan worden uitgevoerd. Voor een functie op hbo/hbo+ niveau is dus minimaal een afgeronde hbo-opleiding vereist.

Niveau	Minimaal aantal jaren kern opleiding (afgesloten met diploma)
mbo-4	3-4 jaar opleiding op mbo-niveau
hbo	4 jaar opleiding op hbo-niveau
hbo+	4 jaar opleiding op hbo-niveau + Post-hbo vervolgopleiding (ca. 2 jaar)
wo	4 jaar opleiding op wo-niveau
wo+	4 jaar opleiding op wo-niveau + Post-wo vervolgopleiding (ca. 2 jaar)
wo++	4 jaar opleiding op wo-niveau + Post-wo vervolgopleiding (ca. 4 jaar)
MS/KJP	Opleiding tot arts (ca. 6 jaar) + specialisatie (ca. 4 jaar)

Tabel 1: uitwerking kern opleidingsniveau

In bijlage 1 is een overzicht opgenomen van beroepen/functies met het bijbehorende kern opleidingsniveau en de inschaling.

Salarisschalen

Vervolgens hebben we per opleidingsniveau en per cao een overzicht gemaakt van de salarisschalen die van toepassing zijn. Dit overzicht is gebaseerd op functieboeken bij de cao's, ijkfuncties bij de FWG-methodiek, actuele vacatures in de regio, uitkomsten van vergelijkbare trajecten elders en de opbrengsten van de consultatie van de regionale aanbieders. In tabel 2 is de regionale problematiek op de arbeidsmarkt deels verwerkt. De verwachtingen ten aanzien van mogelijk toekomstige verdere verschuivingen, zijn hierin niet verwerkt. Mogelijk behoeft onderstaande tabel aanpassing in de loop van de komende contractperiode met het oog op actualisering.

Niveau	cao GGZ	cao GHZ	cao Jeugdzorg
mbo – 3	FWG 30 (50%) FWG 35 (50%)	FWG 30 (50%) FWG 35 (50%)	
mbo – 4	FWG 40 (50%) FWG 45 (50%)	FWG 40 (50%) FWG 45 (50%)	schaal 7 (100%)
hbo	FWG 50 (70%) FWG 55 (30%)	FWG 50 (70%) FWG 55 (30%)	schaal 8 (30%) schaal 9 (70%)
hbo+	FWG 55 (50%) FWG 60 (50%)	FWG 55 (50%) FWG 60 (50%)	schaal 9 (50%) schaal 10(50%)
wo	FWG 60 (50%) FWG 65 (50%)	FWG 60 (50%) FWG 65 (50%)	schaal 11 (80%) schaal 12 (20%)
wo+	FWG 65 (50%) FWG 70 (50%)	FWG 65 (50%) FWG 70 (50%)	schaal 12 (100%)
wo++	FWG 70 (50%) FWG 75 (50%)	FWG 70 (50%) FWG 75 (50%)	
MS/KJP	AMS		

Tabel 2: inschaling per opleidingsniveau

Inschaling

Omdat niet elke hulpverlener op de hoogste trede (periodiek) binnen de schaal wordt uitbetaald, rekenen we voor de meeste functies met 93% van het maximum van het hoogste (reguliere) salarisbedrag van de aangegeven salarisschaal. Vanwege het al jaren bestaande tekort aan kinder- en jeugdpsychiaters (KJP), gaan we daarbij uit van 100% van het maximum van de schaal voor de Algemeen Medisch Specialist (AMS) in de cao GGZ. De actuele krapte op de arbeidsmarkt in de regio doet zich voornamelijk voor bij medewerkers op wo+ en wo++ niveau. Daarom gaan wij wo+ uit van 95% van het maximum van de schaal en bij wo++ 97% van het maximum van de betreffende salarisschalen.

De keuze voor de basis van 93% weerspiegelt bij een organisatie met een normaal personeelsverloop de verhouding tussen blijvend personeel dat jaarlijks hoger wordt ingeschaald en nieuwe medewerkers die lager ingeschaald worden. Deze waarde werd door KPMG gevonden in 2014, na een breed onderzoek bij aanbieders naar de kostprijzen van de dienstverlening die vanaf 2015 na de gemeenten is gedecentraliseerd en nadien in vele trajecten bevestigd als een goed bruikbare parameter.

Salarisbedragen

Onze opdracht was het om te adviseren over de tarieven per 1-1-2022. Dat betekent dat we hebben gerekend met de actuele salarissen zoals die op 1 januari van dit jaar bekend waren.

Funciemix

Tot slot hebben we per product een inschatting gemaakt van de verdeling over de opleidingsniveaus. De belangrijkste bronnen hiervoor waren de productbeschrijvingen van de regio. Die zijn in de looptijd van ons proces om tot tarieven te komen hier en daar nog wat bijgesteld op basis van de consultatie van de aanbieders. Die wijzigingen hebben wij verwerkt in de definitieve funciemix.

Zie bijlage 2 voor een tabel een procentuele verdeling van het opleidingsniveau per product. In die tabel is tevens de cao-mix weergegeven; die geeft aan in welke verhouding de salarissen van de betreffende schalen uit de verschillende cao's zijn samengenomen.

3.2 Opslagen

De twee vaste opslagen (8% vakantietoeslag en 8,33% eindejaarsuitkering) zijn in alle cao's gelijk. Daarnaast kennen nog twee opslagen:

Onregelmatigheidstoeslag (ORT)

Deze ORT is niet bij alle producten aan de orde. Dit geldt alleen bij die producten waarvoor van de aanbieder wordt verwacht dat deze buiten de reguliere werktijden wordt geboden. De reguliere werktijden zijn de uren waarin volgens de cao geen ORT aan de orde is.

De hoogte van de onregelmatigheidstoeslag is afgeleid van de uren waarop zorg wordt geboden en de opslag die daarvoor in de cao is opgenomen. De belangrijkste bron voor de berekening van de ORT is de beschrijving van elk product zoals de regio die heeft opgesteld. Zie bijlage 4 voor een tabel waarin de hoogte van de ORT per product is weergegeven en op basis waarvan. Tevens is in die tabel opgenomen welke inzet eventueel 's nachts wordt geleverd.

Herstelgericht Individueel MIDDEN		Herstelgericht Individueel ZWAAR		
1	40% HBO, 40% HBO+, 20% WO 33,3% cao GHZ - 66,7% cao JZ	€ 47.269	10% HBO, 35% HBO+, 35% WO, 15% WO+, 5% WO++ 33,3% cao GHZ - 66,7% cao JZ	€ 52.080
2	VT per jaar 8% EJU per jaar 8,33% ORT 1,2%	€ 3.782 € 3.938 € 567	VT per jaar 8% EJU per jaar 8,33% ORT 1,2%	€ 4.166 € 4.338 € 625
3	Werkgeversbijdrage ¹ Pensioenbijdrage PNIL	€ 10.592 € 5.710 € 719	Werkgeversbijdrage ¹ Pensioenbijdrage PNIL	€ 11.383 € 6.292 € 789
4	40%	€ 29.030	40%	€ 31.869
5	2%	€ 2.032	2%	€ 2.231
6	SOM personeelskosten	€ 103.638	SOM personeelskosten	€ 113.773
7	1,283 uur	n.v.t.	1,218 uur	n.v.t.
	UURTARIEF	€ 80,77	UURTARIEF	€ 93,40
	Prijpeel 1 januari 2022		Prijpeel 1 januari 2022	

¹ gebaseerd op het maximum premiegevend salaris

Zie ook bijlage 2.

Personeel Niet In Loondienst (PNIL)

Vanwege de krapte op de arbeidsmarkt bij vervanging van vertrokken personeel en bij ziekteverzuim, zetten zorgaanbieders tijdelijk personeel in dat niet in loondienst is. Voor de dekking van de extra uitgaven die daarmee

gemoeid zijn, is een opslag van 1% opgenomen in de berekening van kosten van het uitvoerend personeel.

Deze waarde is berekend op basis van de aanname dat er sprake is van gemiddeld 10% van de personele mutaties waarbij vervanging voor een periode van plm. twee maanden wordt opgelost door PNIL, waarvoor de kosten ca. 10 à 20% hoger liggen dan de reguliere medewerkers wel in loondienst. Deze aanname is in de consultatie niet onjuist gebleken.

3.3 Sociale Lasten

De opslag voor de sociale lasten is met name gebaseerd op de wettelijk verplichte percentages. Daarbij is voor de pensioenafdracht een gemiddelde waarde bepaald, aangezien die afdracht leeftijd- en salarisafhankelijk is.

De invoering van de Wet Arbeidsmarkt in Balans (WAB) met ingang van 2020 heeft geleid tot premiedifferentiatie in de WW. We rekenen met de aanname dat 85% van de medewerkers van de zorgaanbieders een aanstelling voor onbepaalde tijd heeft. Er is ons geen onderzoek bekend waaruit een reëel beeld is af te leiden over de verhouding vast/flex. Wel is bekend dat de cao-partners in de VVT hebben aangegeven ernaar te streven dat aan het einde van de looptijd van de cao 90% van alle medewerkers een dienstverband voor onbepaalde tijd heeft.

Daarnaast is een opslag toegevoegd voor de transitievergoeding die in de WAB is aangepast. Dit betreft de uitkering die wordt gegeven aan medewerkers waarbij op verzoek van de werkgever de aanstelling wordt beëindigd (ook als die aanstelling tijdelijk was).

De hoogte van deze opslag is bepaald op basis van de volgende aspecten:

- hoogte van de vergoeding, dat is een derde van een maandsalaris bij een volledig gewerkt jaar dus $(1/3/12 =) 2,78\%$;
- de inschatting van aanbieders in vergelijkbare trajecten dat bij een derde van alle aflopende contracten een transitievergoeding aan de orde;
- de inschatting dat jaarlijks 15% van alle contracten aflopen of worden beëindigd op verzoek van de werkgever, gebaseerd op dezelfde verhouding vast/flex die hiervoor is benoemd.

De overige sociale lasten zijn afgeleid van de percentages zoals die in 2022 gelden. De pensioenpremie is gebaseerd op het percentage dat PFZW vanaf 2022 toepast (25,8% voor de OP/PP, waarbij de helft voor rekening van de werkgever komt en dus in de sociale lasten is opgenomen). De in de tabel opgenomen waarde voor de pensioenpremie werkgever is een gemiddelde dat is berekend over een reeks salarisniveaus (daarin is ook de premie voor het arbeidsongeschiktheidspensioen (AP) verrekend).

Component sociale lasten	Percentage
Arbeidsongeschiktheidsfonds (Aof-laag) incl. toeslag kinderopvang (loonsom < 25 x gemiddelde premieplichtige loon per werknemer); aandeel 15%	15% van 5,99%
Arbeidsongeschiktheidsfonds (Aof-hoog) incl. toeslag kinderopvang (loonsom > 25 x gemiddelde premieplichtige loon per werknemer); aandeel 85%	85% van 7,55%
Algemeen Werkloosheidsfonds (Awf laag: (aanstelling voor onbepaalde tijd); aandeel 85%	85% van 2,70%
Algemeen Werkloosheidsfonds (Awf hoog: overige dienstbetrekkingen); aandeel 15%	15% van 7,70%
ZW premie werkgever	6,75%
Werkhervattingskas (WGA + ZW gezondheidszorg)	1,41%

Component sociale lasten	Percentage
Transitievergoeding	0,14%
Pensioenpremie werkgever (gemiddeld)	10,3%
TOTAAL opslag sociale lasten	29,33%

Tabel 3: opbouw sociale lasten (percentages 2022)

3.4 Overhead

De opslag voor de overhead is gebaseerd op de zorginfrastructuur van een gemiddeld efficiënt opererende jeugdhulpaanbieder en de mate waarin wordt verwacht een beleidsmatige bijdrage te leveren aan het zorglandschap en een achtervang te zijn voor de meest complexe hulpvragen. Zoals bij de opbouw van het kostprijsmodel in het vorige hoofdstuk al aangegeven, vormt de overhead een ingewikkelde parameter. Vooral omdat definities variëren en omdat aanbieders onderling grote verschillen laten zien als het gaat om de feitelijke hoogte van de verschillende onderdelen van de kosten die tot de overhead gerekend worden. Daarom lichten we de keuze voor de opslag overhead in deze paragraaf uitgebreider toe.

Wat rekenen we tot de 'overhead'

De volgende kostenrubrieken uit het Prismant rekeningschema voor zorginstellingen³ rekenen wij onder de component overhead:

(Personele) Overhead

Niet-cliëntgebonden personele kosten ten behoeve van het primaire proces (leidinggevenden, hotelfuncties, terrein- en gebouwgebonden functies en overig niet-cliëntgebonden personeel). Ook de overige personeelskosten vallen hieronder. Hierbij gaat het om de kosten van werving en selectie, extra

verzuimkosten, kosten van scholing en reiskosten. Dat zijn de rekeningen uit rubriek 423 van het Prismant schema.

Overige kosten

Overige (niet personele) kosten ten behoeve van het primaire proces (voeding, hotelmatige kosten, cliënt c.q. bewoner gebonden kosten, terrein en gebouw gebonden kosten, afschrijving, huur, lease, interest en algemene kosten (waaronder ICT, kantoorbenodigdheden, marketing, abonnementen etc.). Deze kostencomponenten lichten we hieronder nader toe.

Kosten van voeding

Totaaltelling van de materiële kosten die verband houden met de bereiding en verstrekking van maaltijden en andere voedingsproducten. In het Prismant rekeningschema zijn dit alle rekeningen uit rubriek 43.

Andere hotelmatige kosten

Deze kostengroep bevat de materiële kosten die aan de hotelfunctie van de instelling kunnen worden toegerekend (inclusief de kosten van het vervoer van cliënten met verblijf), met uitzondering van de kosten van voeding. In het Prismant rekeningschema zijn dit alle rekeningen uit rubriek 44.

Algemene kosten

Kosten van algemene aard. Denk hierbij aan: kosten voor dienstreizen, materiele kosten voor administratie en registratie, ICT, communicatiekosten, kosten algemeen beheer, zakelijke lasten en verzekeringen, kosten audiovisuele apparatuur en andere algemene kosten. In het Prismant rekeningschema zijn dit alle rekeningen uit rubriek 45.

³ Het Prismant rekenschema voor zorginstellingen is een in de sector erkende opbouw van de financiële administratie.

Cliënt c.q. bewonergebonden kosten

Dit betreft o.a. kosten voor onderzoek, laboratorium, geneesmiddelen en hulpmiddelen. In het Prismant rekeningschema zijn dit alle rekeningen uit rubriek 46.

Terrein- en gebouwgebonden kosten

Het betreft hier de kosten die worden gemaakt voor onderhouden de dotaties die worden gedaan aan groot onderhoud, en de kosten voor nutsvoorzieningen: gas, elektriciteit, water. In het Prismant rekeningschema zijn dit alle rekeningen uit rubriek 47.

Afschrijvingen, huur en leasing en interest

Afschrijvingskosten en huur van vervoermiddelen, immateriële activa, gebouwen, automatisering, financieringskosten en dotaties egalisatie. In het Prismant rekeningschema zijn dit alle kosten die vallen onder rubriek 48.

Hierbij geldt de aantekening dat voor de verblijfsvoorzieningen de kapitaallasten en de kosten voor hotelmatige voorzieningen kosten via een vast bedrag per etmaal worden verdisconteerd in het etmaaltarief. Voor de kapitaallasten van het verblijf gaat het dus om de kosten uit rubriek 48. Bij de hotelmatige voorzieningen gaat het om de kosten die geboekt worden in de rubrieken 43 (voeding), 44 (andere hotelmatige kosten) en rubriek 46 (cliënt c.q. bewonergebonden kosten) inclusief energiekosten (473), exclusief

onderhoudskosten (471) en exclusief dotaties voorzieningen groot onderhoud (472) van het Prismant rekeningschema voor zorginstellingen.

Daarnaast nemen we de kosten voor de huisvesting bij 'dagbesteding en dagbehandeling' ook via een vast bedrag per dagdeel in het tarief op. Voor 'lichte catering' bij dagbesteding en dagbehandeling rekenen we ook een vast bedrag per cliënt. Tot slot vallen de kosten van het eventuele vervoer van

jeugdigen naar en van de dagbesteding en dagbehandeling buiten de opslag overhead.

Hoogte opslag overhead

Bij het bepalen van wat een reële waarde is voor de hoogte van de overhead, is het van belang om rekening te houden met het uitgangspunt dat we reële tarieven willen bepalen voor de jeugdhulp producten die de regio Alkmaar wil inkopen. Terwijl de percentages overhead die we in verschillende (benchmark)onderzoeken aantreffen veelal gelden voor een specifiek domein

(GGZ, GHZ, WT, Jeugdzorg, Sociaal Werk) en/of categorieën aanbieders (bijvoorbeeld vrijgevestigden, 'systeemaanbieders'). In de praktijk zien we dan ook dat het percentage opslag voor overhead een forse bandbreedte kent; binnen de jeugdhulp is een bandbreedte van 20% tot 50% niet ongewoon. De specifieke waarde binnen die bandbreedte is sterk aanbiederafhankelijk.

Individueel Specialistisch GGZ		Individueel Hoogspecialistisch GGZ	
1	20% HBO+, 35% WO, 30% WO+, 10% WO++, 5% KP, 33,3% cao GHZ - 66,7% cao JZ € 65.294	1	15% HBO+, 30% WO, 35% WO+, 15% WO++, 5% KP, 33,3% cao GHZ - 66,7% cao JZ € 67.736
2	VT per jaar 8% € 5.223 EJU per jaar 8,33% € 5.439 ORT 1,2% € 784	2	VT per jaar 8% € 5.419 EJU per jaar 8,33% € 5.642 ORT 1,2% € 813
3	Werkgeversbijdrage* € 11.383 Pensioenbijdrage € 7.888 PNIL € 990	3	Werkgeversbijdrage* € 11.838 Pensioenbijdrage € 8.183 PNIL € 992
4	40% € 38.788	4	47% € 47.079
5	2% € 2.715	5	2% € 2.945
6	SOM personeelskosten € 138.474 1.283 uur	6	SOM personeelskosten € 150.191 1.218 uur
7	n.v.t.	7	n.v.t.
UURTARIEF € 107,93 <small>Prispeel 1 januari 2022</small>		UURTARIEF € 123,31 <small>Prispeel 1 januari 2022</small>	

Zie ook bijlage 2.

Keuzes voor Alkmaar

Om te komen tot een advies voor een opslag overhead bij de nieuwe tarieven voor de jeugdhulp in Alkmaar, hebben we verschillende rapporten geanalyseerd. Met name de rapporten van Berenschot, zoals de Benchmark Care (2020), de rapportage voor Alkmaar (2018), de rapportage voor Woerden en omstreken (2021) en de benchmarkwaarden die Berenschot in de VNG-rekentool voor Wmo-zorg per branche heeft opgenomen. Daarnaast hebben we ook het rapport van KPMG over de tarieven in Wmo en Jeugdzorg (2014) gebruikt.

Door enkele van de aanbieders die zich tot de JA hebben gewend, is de update van de handreiking “Kostprijzen in de Jeugdwet” die Berenschot in april 2022 heeft gepubliceerd als bron voor parameterwaarden aangedragen. Alhoewel deze handreiking pas na afronding van het onderzoek naar de tarieven is gepubliceerd, hebben we wel gecontroleerd of deze handreiking aanleiding geeft om de opslag voor overhead aan te passen. Aangezien Berenschot voor deze handreiking gebruikt heeft gemaakt van dezelfde benchmark als die die verwerkt is in de VNG-rekentool, zien wij hiertoe geen aanleiding.

Op grond van de analyse en na uitvoerige discussie met de gemeenten en de aanbieders, komen wij tot het volgende advies voor de opslag overhead:

Parameter	Waarden	Toelichting
Opslag overhead	40%	Reguliere aanbieders
	47%	Hoogspecialistische GGZ zorg

Tabel 4: gekozen opslag overhead

Voor het product Herstelgericht Individueel Hoogspecialistische GGZ rekenen we met een afwijkende opslag overhead van 47% vanwege recent onderzoek door de regio naar de omvang van de overhead voor dit product.

Gezien de verschillen in de omvang van de overhead tussen de sectoren die blijken uit de benchmarks, zullen de gekozen percentages niet voor iedere aanbieder feitelijk kostendekkend zijn.

3.5 Risico-opslag

Om de continuïteit richting cliënten en werknemers te garanderen, moet een aanbieder rekening houden met (financiële) tegenvallers. Om die tegenvallers te kunnen opvangen, heeft een aanbieder een weerstandsvermogen nodig. Dit reservevermogen voorkomt dat een organisatie meteen in financiële problemen komt bij een calamiteit. De weerstandsratio geeft aan in hoeverre een organisatie eventuele calamiteiten financieel op kan vangen. Daarom is een opslag voor het creëren van dergelijke buffers realistisch. De hoogte van de opslag is onderwerp van discussie; er zijn geen landelijke richtlijnen voor wat hierbij reëel genoemd kan worden. Wij zijn uitgegaan van wat elders gebruikelijk is. Het genoemde percentage komt overeen met een gemiddelde winstmarge voor reguliere zorgorganisaties. Wanneer alle kostprijselementen zich bij een organisatie manifesteren exact conform de parameterwaarden, dan is de risico-opslag gelijk te stellen aan de gerealiseerde winst.

Parameter	Waarde	Toelichting
Risico-opslag ambulante producten	2%	Om bijvoorbeeld een plotselinge terugval in het aantal cliënten op te vangen.
Risico-opslag verblijfsproducten	2%	Vanwege de dekking van de leegstand

Tabel 5: uitwerking risico-opslag

3.6 Declarabiliteit/productiviteit

Voor de nieuwe inkoop geldt dat in principe alle cliëntgebonden uren in rekening kunnen worden gebracht. Dat betekent dat er geen onderscheid wordt gemaakt naar directe cliëntgebonden (contact)uren en indirecte uren. Wel corrigeren we de inzet van een beroepskracht voor de niet-clientgebonden uren. De basis daarvoor is de 1.878 uren die een fulltime beroepskracht per jaar beschikbaar is. Daar gaan verschillende vormen van uren vanaf:

Verlof

We rekenen over alle cao's met 210 uren voor verlof (wettelijk, bovenwettelijk en bijzonder). Dit is een gemiddeld aantal uren, omdat in sommige cao's op basis van leeftijd extra uren kunnen worden toegekend, er gelden bijzondere momenten (zoals huwelijk, verhuizing, overlijdens in de familie) waarvoor extra verlof wordt gegeven. Bij deze berekening gaan we ervan uit dat de keuzes in het 'cafeteria-model' (zoals het Individueel Keuze Budget) allemaal in uren tot uiting komen.

Daarnaast rekenen we met 50 uren op jaarbasis voor nationale feestdagen. Dat aantal varieert van jaar tot jaar; dit is een meerjarig gemiddelde.

Ziekteverzuim

Voor de bepaling van het aantal uren ziekteverzuim maken we gebruik van Vernet verzuimcijfers over de periode 2019 tot en met 2021 (op deze manier corrigeren we voor het effect van COVID-19). Voor de sectoren GGZ, Gehandicaptenzorg en de Jeugdzorg (op basis van de EY-barometer) komen we gemiddeld uit op 6,14%. Dat is gelijk aan 115 uur per fte per jaar.

Het actuele verzuim is hoger dan waar we mee rekenen. Wij denken echter dat dit passend is voor de langlopende contracten die de regio wil aangaan. Het huidige hoge verzuim hangt veelal samen met de corona pandemie. Door

de gemiddelde cijfers over een langere periode te hanteren, kijken we voor een deel naar de situatie voor Corona, terwijl de twee volle jaren met Corona ook van invloed zijn.

Niet-clientgebonden uren

Voor opleiding en intervisie gaan we uit van gemiddeld 50 uren per fte per jaar. Dat is mede ingegeven door de omvang van de verplichte bij- en nascholing in het kader van beroepsregistraties, zoals de SKJ-registratie. Daarnaast houden we rekening met gemiddeld 105 uren per fte per jaar voor administratieve taken, overleg en andere algemene activiteiten. Tot slot houden we rekening met aftrek van overige uren, zoals voor persoonlijke verzorging en doorbetaalde pauzes. Voor de ambulante functies is dat gemiddeld 65 uren per fte per jaar; voor verblijfsfuncties (gericht op het pedagogisch leefklimaat) en dagbesteding gaan we uit van gemiddeld 35 uren per fte per jaar, omdat in die varianten een deel van die overige taken 'op de groep' worden uitgevoerd. Bij enkele varianten van de gespecialiseerde, herstelgerichte GGZ rekenen we met 65 extra uren aftrek. Dit doen we omdat bij die varianten van jeugdzorg sprake is van extra scholing, meer overleg en extra administratieve taken. Daarmee komt een gemiddelde beroepskracht uit op gemiddeld 4,5 à 5,5 niet-clientgebonden uur per week.

Cliëntgebonden uren

De resterende uren zijn cliëntgebonden en daarmee declarabel. Bij herstelgericht verblijf (dit betreft de Behandelgroepen, Driemilieuvoorziening, Klinische jeugd-GGZ besloten en Klinische jeugd-GGZ gesloten) corrigeren we het aantal cliëntgebonden uren met gemiddeld 10 uur per jaar per fte voor deelname aan de overlegtafels. In tabel 6 is dit samengevat.

	Ambulant	Verblijf	Herstel VB	Hoogspec.
Bruto per fte	1.878	1.878	1.878	1.878
Feestdagen	50	50	50	50
Verlof	210	210	210	210
Ziekteverzuim	115	115	115	115
Werkbare uren	1.503	1.503	1.503	1.503
Opleiding, intervisie	50	50	50	50
Algemeen, administratie	105	105	105	105
Overige, persoonlijk	65	35	35	65
Extra niet-cliëntgebonden				65
Deelname ontwikkeltafel			10	
Cliëntgebonden	1.283	1.313	1.303	1.218
Percentage declarabel	68,3%	69,9%	69,4%	64,9%

Tabel 6: uitwerking productiviteit, declarabele uren

3.7 Stenen en overige kosten

In deze paragraaf schetsen we de overige kostprijselementen die van toepassing zijn bij de opbouw van de tarieven voor een aantal specifieke producten. Dit betreft de kosten van 'stenen' waar verblijf aan de orde (dat geldt ook voor dagbesteding), de hotelmatige kosten die bij dit verblijf horen, eventueel (nachtelijk) toezicht, groeps grootte en de kosten van vervoer.

Extra kosten bij dagdelen 'dagbesteding/dagbehandeling'

Dagbesteding en dagbehandeling worden georganiseerd op een locatie van de aanbieder. De vergoeding voor de kosten van de locatie leiden we af uit de NZa-tarieven voor de normatieve huisvestingscomponent (NHC) en de normatieve inventariscomponent (NIC) voor dagbesteding in de Wlz. We hebben deze gebaseerd op de bijlagen bij de NZa-beleidsregel Prestatie-

beschrijvingen en tarieven zorgzwaartepakketten en volledig pakket thuis 2022" (BR/REG-22125b).

NHC en NIC-tarieven dagbesteding voor Wlz (prijspeil 2022)	
Dagbesteding	Maximum tarief per dagdeel
H900: VG licht	€ 7,17
H001g: GGZ wonen 1	€ 8,66

Tabel 7: NHC en NIC voor dagbesteding (bron NZa- beleidsregel BR/REG-22125b)

Op basis van het bovenstaande hanteren we € 7,50 per dagdeel ter dekking van de kosten van huisvesting bij dagbehandeling en dagbesteding. Daar komt een vergoeding van € 1,- per dagdeel voor lichte catering bij. Daarmee komt de totale vergoeding bij op € 8,50 per jeugdige per dagdeel van 4 uur.

Extra kosten van de verblijfsvoorziening

Voor de producten waarbij verblijf aan de orde is, gelden aanvullende kosten. Dit betreft de kapitaallasten van het verblijf (stenen) en de hotelmatige voorzieningen. De hoogte van de kapitaallastcomponent leiden we af uit de normatieve huisvestingscomponent (NHC) en normatieve inventariscomponent (NIC) van de GGZ zorgprofielen uit de Wlz en de kapitaallastcomponent van de GGZ verblijfsprestaties uit de Zvw. De kosten van de hotelmatige voorzieningen baseren we op het KPMG kostenonderzoek Wlz.

Kapitaallasten

Voor de kapitaallastcomponent van de producten inclusief verblijf delen we de producten op in twee categorieën. Enerzijds de producten Fasehuizen, Zelfstandigheidstraining en Behandelgroepen; anderzijds de producten Klinische Jeugd GGZ (besloten), Klinische Jeugd GGZ (gesloten) en Driemilieuvoorziening.

Voor de eerst drie producten gebruiken we de NHC en NIC voor ZP1 en ZP2 van de GGZ B-profielen als een schatter van de kapitaallasten. In de bijlage bij de NZa beleidsregel “prestatiebeschrijvingen en tarieven zorgzwaartepakketten en volledig pakket thuis 2022” (BR/REG-21125b) is per zorgprofiel het bedrag voor de NHC en de NIC opgenomen. De NHC+NIC voor deze profielen (inclusief behandeling en exclusief dagbesteding) bedraagt gemiddeld € 22,15 per dag (prijspeil 2022); wij hanteren € 20,- per etmaal. Het College bouw zorginstellingen heeft in het verleden namelijk een verkenning gedaan naar een NHC voor de Jeugdzorg (2006). Daaruit valt af te leiden dat de NHC in de jeugdzorg kleiner is dan in de toenmalige AWBZ. In de jeugdzorg gelden namelijk bescheidener eisen voor de grootte van de kamer en een minder ingrijpende ‘midlife renovatie’. Al met al leidt dat tot een lagere NHC per plaats per jaar dan in de huidige Wlz.

Voor de tweede categorie verblijfsproducten leiden we de kapitaallasten af van de tarieven voor de verblijfsdagen in de gespecialiseerde GGZ (bron: NZa verantwoordingsdocument GGZ en FZ). We nemen het gemiddelde van de verblijfsprestaties C, D, F en G en komen zo tot een tarief van € 40,- per etmaal.

Hotelmatige voorzieningen

De kosten van de hotelmatige voorzieningen leiden we af uit de uitkomsten van het KPMG Kostenonderzoek Langdurige Zorg uit 2018. De kosten van de hotelmatige voorzieningen bestaan uit de kosten van voeding, de cliënt c.q. bewonergerelateerde kosten, andere hotelmatige kosten en energiekosten. Voor de hotelmatige voorzieningen gebruiken we de middelste GGZ B-profielen als basis. De hotelmatige kosten voor de profielen 3B en 4B bedragen gemiddeld circa € 21,70 per dag (prijspeil 2016). Voor de jeugdhulp prijsspeil 2022 hanteren we € 23,50 per dag.

Parameter	Waarden	Toelichting
Kapitaallasten	€ 20,- per etmaal, bij Logeren, Fasehuizen, Zelfstandigheidstraining, Behandelgroepen en bij Crisisverblijf Wonen); € 40,- per etmaal, bij Klinische Jeugd GGZ (besloten), Klinische Jeugd GGZ (gesloten), Driemilieuvoorziening en bij Crisisverblijf Behandeling	Gebaseerd op NHC/NIC. Geldt niet voor pleegzorg en gezinshuizen.
Hotelmatige kosten	€ 23,50 per etmaal	Gebaseerd op onderzoek naar deze kosten in de Wlz. Geldt ook voor logeren. Geldt niet voor pleegzorg en gezinshuizen.

Tabel 8: uitwerking verblijfsvoorziening

Toezicht tijdens de nacht

Slaapwacht

In sommige situaties volstaat een slapende wacht. Voor de kosten daarvan gaan we uit van de volgende uitgangspunten:

- Eén slaapdienst op 24 cliënten.
- De slaapwacht is ingeschaald op 50% mbo4-niveau en 50% hbo-niveau.
- De duur van een nachtdienst is 8 uur (van 23.00 – 7.00 uur).
- Per slaapwacht met een duur van 8 uur rekenen we een vergoeding van drie reguliere uren inzet.
- Daarnaast is per nacht gemiddeld één uur inzet noodzakelijk, met een gemiddelde ORT van 47% (berekend op basis van vijf doordeweekse nachten met 44% ORT, zaterdagnacht met 49% ORT en zondagnacht met 60% ORT).

Mede rekening houdend met een opslag voor ORT vertaalt zich dit in een tarief voor de slaapwacht per cliënt per etmaal van circa € 12,15.

Wakende wacht

Bij enkele verblijfsproducten is er sprake van een wakkere wacht gedurende de nacht. Voor de berekening van de kosten van de wakende wacht gaan we uit van het uurtarief van een medewerker met een opleidingsmix van 50% mbo-4 en 50% hbo met 46% ORT, een duur van een nachtdienst van 8 uur en een groep van 24 cliënten. Voor de wakende wacht betekent dit een tarief per cliënt per etmaal van circa € 30.

Bereikbaarheid

Bij de producten 'Klinische Jeugd GGZ (besloten en gesloten)' geldt dat 24/7 een psychiater en een arts bereikbaar zijn. De cao GGZ geeft aan dat de uren van de bereikbaarheidsdienst in vrije tijd worden gecompenseerd. Voor de tariefberekening vertalen we die extra uren vrije tijd in een bedrag per etmaal. We hanteren daarvoor de uitgangspunten die in de cao zijn beschreven. Op basis van een bereikbaarheid gedurende 15 uren per etmaal op ma t/m vrij en 24 uur op zaterdag en zondag, van één medewerker op 50 cliënten waarvoor de bereikbaarheid beschikbaar, betekent dat een compensatie van 0,03 uur per cliënt per etmaal. Om de kosten hiervan te berekenen passen we het uurtarief toe van een medewerker met een opleidingsmix van 50% wo++ en 50% KJP. Dit leidt tot een tarief van € 4,52 per cliënt per etmaal.

Hierbij gaan we ervan uit dat de daadwerkelijke inzet tijdens een bereikbaarheidsdienst wordt bekostigd uit tarief voor de behandeling overdag.

Groepsgrootte

In de tabel 9 is aangegeven met welke groepsgrootte we rekenen, waar dat van toepassing is. Dit betreft het aantal jeugdigen per beroepskracht, als basis

voor de berekening van het tarief per cliënt. De groepsgrootte geeft immers aan over hoeveel jeugdigen de kosten van de personele inzet kan worden verdeeld. We gaan ervan uit dat een dagdeel gemiddeld 4 uur inzet van de professional vergt.

Gemiddeld aantal jeugdigen per medewerker	
Ondersteuningsgericht Groep Licht	7 op 1
Ondersteuningsgericht Groep Midden	5 op 1
Ondersteuningsgericht Groep Zwaar	4 op 1
Herstelgericht Groep Licht	6 op 1
Herstelgericht Groep Midden	5 op 1
Herstelgericht Groep Zwaar	4 op 1
Herstelgericht Dagbehandeling GGZ	5 op 1

Tabel 9: Groepsgrootte bij groepsbegeleiding

No-show

Bij de groepsbegeleiding passen we een correctie toe van 5% op de groepsgrootte vanwege no show. Concreet betekent dit dat we bij een groepsgrootte van gemiddeld 5 jeugdigen per medewerker, het tarief berekenen met een groepsgrootte van 4,75 jeugdigen per medewerker.

Vervoer

Tot slot kijken we naar de vergoeding voor de kosten van vervoer van en naar dagbesteding/dagbehandeling indien het noodzakelijk is dat dit vervoer door de aanbieder wordt verzorgd. Het is naar onze ervaring niet goed mogelijk om tarieven voor vervoer op te bouwen op basis van de hiervoor beschreven kostprijselementen. Dit hangt samen met het feit dat er vele manieren zijn

waarop de aanbieders dit vervoer in de praktijk organiseren; variërend van professionele taxibusjes tot vrijwillige chauffeurs.

Daarom komen wij tot een modelmatige benadering van een reëel tarief voor vervoer, door aan te sluiten bij de tarieven voor vergelijkbare voorzieningen voor de dagbesteding Wlz in 2022. Deze tarieven worden door de Nederlandse Zorgautoriteit (NZa) vastgesteld op basis van objectief onderzoek. In die tarieven voor het vervoer naar dagbehandeling en dagbesteding onder de Wlz, wordt voor het gecontracteerd vervoer onderscheid gemaakt langs meerdere assen:

- a) Vervoer met middelen van de aanbieder
- b) Gecontracteerd vervoer voor kinderen/volwassenen, met/zonder rolstoel
- c) Individueel georganiseerd vervoer
- d) Afstand (enkele reis)

In de onderstaande tabel zijn de dagtarieven voor de kinderen binnen de Wlz in 2022 in beeld gebracht:

Doelgroep	0-4 km	5-9 km	10-19 km	20-29 km	30-39 km
Eigen vervoer aanbieder	€ 7,86	€ 7,86	€ 17,85	€ 24,41	€ 47,05
Kind; gewoon	€ 17,85	€ 24,41	€ 33,68	€ 33,68	€ 47,05
Kind; rolstoel	€ 24,41	€ 24,41	€ 33,68	€ 47,05	€ 65,12
Individueel vervoer	€ 24,41	€ 33,68	€ 47,05	€ 47,05	€ 65,12

Tabel 10: tarieven vervoer dagbesteding/dagbehandeling Wlz (prijspeil 2022), uit: (BRREG-22124).

De regio gaat ervan uit dat het vervoer volledig gecontracteerd groepsvervoer betreft, met 90% kinderen zonder rolstoel en 10% kinderen met rolstoel. Verder gaat de regio ervan uit dat bij de producten Ondersteuningsgericht Groep, Herstelgericht Groep en Herstelgericht Dagbehandeling GGZ een derde van de jeugdigen gebruik maakt van vervoer. Daarnaast gaat de regio

ervan uit dat kinderen worden vervoerd over een afstand van 0-19 km. Met deze uitgangspunten komt het gemiddelde tarief voor vervoer uit op € 8,51 per etmaal. Deze component wordt standaard toegevoegd aan genoemde groepsproducten (Ondersteuningsgericht Groep, Herstelgericht Groep en Herstelgericht Dagbehandeling GGZ).

Verder is in het aanbestedingsdocument opgenomen dat de opdrachtnemer in uitzonderlijke situaties overlegt met de opdrachtgever over vergoeding vanuit opdrachtgever.

Tolkkosten

De jeugdhulpaanbieders zijn zelf verantwoordelijk voor de inzet van tolken/vertalers bij de hulpverlening. Een zorgverlener wordt namelijk geacht verantwoorde hulp te bieden conform professionele richtlijnen en standaarden. Een onderdeel daarvan kan zijn dat in een aantal situaties een professionele of informele tolk wordt ingezet om 'verantwoorde zorg' te kunnen bieden. De jeugdhulpaanbieder is in dat geval ook zelf verantwoordelijk voor de kosten van de tolk. In de tariefberekening vallen deze kosten onder de component opslag overhead.

4. Aanvullend

In dit hoofdstuk beschrijven we enkele aanvullende uitgangspunten voor de tarieven in de regio Alkmaar. Dit betreft de afwijkende opbouw van de tarieven voor pleegzorg en gezinshuizen, de te verrekenen inzet bij de verblijfsproducten en de indexatie naar volgende jaren.

4.1 Pleegzorg

Het tarief voor pleegzorg hebben we op een andere wijze opgebouwd. Dit hebben we gedaan vanwege de aanwezigheid van een landelijke handreiking die mede is gebaseerd op het feit dat een belangrijke component, namelijk de vergoeding voor het pleeggezin, door VWS wordt vastgesteld. De gemeenten hebben daar derhalve geen invloed op.

Dit tarief bestaat uit de volgende componenten:

- De pleegvergoeding voor de pleegzorgouders (de hoogte is landelijk vastgesteld door VWS). Hierbij gaan wij ervan uit dat bij gemiddeld 25% van de pleegkinderen een toeslag aan de orde is voor crisisopvang, groot pleeggezin en/of vanwege een beperking van het pleegkind. Dat betekent dat we een kwart van die toeslag in het standaardtarief verdisconteren.
- De inzet van de pleegzorgwerker (95%) en de gedragswetenschapper (5%) vanuit de pleegzorgorganisatie. Bij het bepalen van de omvang van die inzet gaan we uit van een caseload van 12 kinderen per fte, dat betekent circa 107 cliëntgebonden uren per kind per jaar (dus circa 2 uur per kind per week). Dit betreft de inzet ten behoeve van de ondersteuning pleegzorgouders/ biologische ouders en de inzet ten behoeve van werving, screening en matching. Bij *pleegzorg crisis* rekenen we met gemiddeld 2,5 uur inzet met 26,1% ORT.
- Daarnaast zijn er bijzondere kosten bij pleegzorg aan de orde. Dit gaat bijvoorbeeld over extra kosten die incidenteel kunnen voorkomen. Mede op basis van onderzoek naar de gemiddelde hoogte van deze kosten in andere regio's, rekenen we hiervoor met € 0,55 per jeugdige per dag (circa € 200 per jeugdige per jaar).

Het adviestarief voor pleegzorg in de regio Alkmaar komt hiermee uit op € 45,44 (prijsspeil 1-1-2022) per jeugdige per etmaal; € 48,41 (prijsspeil 2023).

Dit is nagenoeg gelijk aan het tarief dat wordt genoemd in een recente

publicatie over het pleegzorgtarief en de bestuurlijke reactie vanuit Jeugdzorg Nederland daarbij; namelijk € 46 per kind per dag voor voltijdspiegelzorg (prijspeil geheel 2022).⁴

4.2 Gezinshuizen

Ook voor de gezinshuizen gaan we uit van een afwijkende opbouw van het tarief. Bij deze variant is het pleeggezin (het gezinshuis) een soort van mini-instelling. De gezinshuisouder levert als professional de zorg voor het kind (de jeugdige) die er verblijft. Dat betekent dat de gezinshuisouder de belangrijkste zorgverlener is, waaraan dan ook bepaalde eisen worden gesteld.

Dit tarief bestaat uit de volgende componenten:

- Een vergoeding voor de gezinshuisouder (op basis van de cao).
- Een vergoeding per kind gelijk aan de pleegvergoeding voor de pleegzorgouders in verband met het wonen in het gezinshuis,
- De inzet van de gezinshuiswerker en de gedragswetenschapper vanuit de gezinshuisorganisatie.
- De inzet van een medewerker (mbo-3) voor ondersteunende werkzaamheden.

Vergoeding gezinshuisouder

Voor de gezinshuisouder gaan we uit van 50% mbo-4 en 50% hbo opleidingsniveau. Voor de gezinshuisouder rekenen we met een ORT van 14%, conform bijlage 3 van de cao Jeugdzorg die specifiek over de gezinshuizen gaat. De overige parameterwaarden zijn identiek aan die voor de andere producten. De totale kosten van 1 fte gezinshuisouder komen daarmee uit op € 96.017,- per jaar. Zie de opbouw hieronder.

Parameters	Waarden	Gezinshuisouder
Max maandsalaris opleidingsmix		€ 3.539
Inschaling als % van max	93%	€ 39.496
ORT	14%	€ 5.529
Vakantiegeld	8%	€ 3.160
Eindejaarsuitkering	8,33%	€ 3.290
Bruto loonkosten		€ 51.476
Werkgeverspremies (2022)	19,06%	€ 9.814
Pensioendeel werkgever	10,26%	€ 5.283
Bruto loonkosten incl. werkgeverslasten		€ 66.573
PNIL	1,0%	€ 666
Bruto loonkosten incl. werkgeverslasten & PNIL		€ 67.239
Opslag overhead	40%	€ 26.895
Risico-opslag	2%	€ 1.883
Totale kosten per fte		€ 96.017

Tabel 11: opbouw kostprijs gezinshuizen

Voor de inzet van de gezinshuisouder per kind maken we de volgende berekening:

- Basisinzet van 0,25 fte per kind, dat is 9 uur per week, dat is (9/7) **1,28 uur** per etmaal
- Daar komt 1/6 bij vanwege vervanging, dat betekent **0,214 uur** per etmaal
- Daar komen op jaarbasis 48 etmalen (dus 61,714 uren) weekendverlof bij, dat is **0,169 uur** per etmaal

⁴ <https://www.rijksoverheid.nl/documenten/rapporten/2021/11/12/onderzoek-inzicht-in-pleegzorgtarieven>

- De vergoeding voor één slaapdienst per maand berekenen we door per slaapdienst uit te gaan van een vergoeding van vier uren. Dit betekent een vergoeding van (4*12/365) **0,132** uur
- Opgeteld leidt dit tot een inzet voor de gezinshuisouder van **1,8 uur per kind per etmaal**, dit komt overeen met een inzet van **0,35 fte per kind** (7*1,8/36 uren).

'Pleegvergoeding'

Deze vergoeding is gelijk aan de landelijk vastgestelde vergoeding voor pleegouders. Voor 2022 is die gemiddeld **€ 21,14** per kind per etmaal. Net als voor pleegzorg voegen we daar in 25% van de gevallen een toeslag aan toe; per pleegkind is dat 25% van 3,89 is **€ 0,97** per kind per etmaal. Daarnaast voegen we nog **€ 0,55** per kind per etmaal toe voor bijzondere kosten.

Inzet gezinshuiswerker en gedragswetenschapper

Voor de inzet van de gezinshuiswerker en de gedragswetenschapper is gerekend met een opleidingsmix van 70% hbo+ en 30% wo. We gaan uit van een inzet van gemiddeld 2 uur inzet per kind per week voor de gezinshuiswerker en de gedragswetenschapper tezamen.

Inzet medewerker voor ondersteunende taken

Voor de ondersteuning van de gezinshuisouders rekenen we met een inzet van gemiddeld 3 uur per week op mbo-3 niveau voor een gezinshuis met vier kinderen.

Het adviestarief voor gezinshuizen in de regio Alkmaar komt hiermee uit op € 143,66 (prijsspeil 1-1-2022) per jeugdige per etmaal; € 153,04 (prijsspeil 2023).

Ook dit tarief kunnen we spiegelen aan een recente handreiking over de tariefstelling gezinshuizen. ⁵ Die VNG handreiking gaat namelijk vergezeld van een Excel bijlage waarin het aantal jeugdigen per (betaalde) gezinshuisouder ingevuld kan worden. In de regio Alkmaar wordt uitgegaan van vier kinderen per gezinshuis. De Excelbijlage bij de handreiking komt dan uit op een tarief van € 145,68 per kind per etmaal (prijsspeil 2022). Die uitkomst is in lijn met het geadviseerde tarief voor de regio Alkmaar.

4.3 Intensiteit bij verblijfsproducten

Om voor de verblijfsproducten een tarief per etmaal te bepalen is het nodig om het aantal uren inzet per client per etmaal te kennen. In onderstaande tabel is deze intensiteit per product opgenomen. Dit betreft enkel de inzet van de ingeroosterde pedagogische medewerkers (VOV-staf). Voor de behandeling of ondersteuning van de jeugdige die niet door de ingeroosterde pedagogische medewerkers wordt uitgevoerd, kan een additionele ambulante beschikking worden afgegeven. ⁶ Dat betekent dat in de tarieven voor de verblijfsproducten de additionele behandelingen niet zijn opgenomen.

Product	Intensiteit pedagogisch klimaat
Logeren	2,0 uur/etmaal per jeugdige
Pleegzorg	Inzet pleegzorgwerker en gedragswetenschapper 107 uur per pleegkind per jaar
Gezinshuizen	Inzet gezinshuiswerker en gedragswetenschapper gemiddeld 2,0 uur per jeugdige per week. Inzet

⁵ [Handreiking voor vaststelling tarief gezinshuizen | VNG](#)

⁶ Crisis verblijf is een uitzondering op dit principe van scheiden van ambulant en verblijf. Bij de crisis verblijfsproducten maakt de behandeling deel uit van de opgegeven intensiteit van de inzet.

Product	Intensiteit pedagogisch klimaat
	ondersteuning gezinshuis 3,0 uur per week per vier jeugdigen.
Fasehuizen	1,6 uur/etmaal per jeugdige
Zelfstandigheidstraining/KTC	0,25 fte per jeugdige = 0,89 uur/etmaal per jeugdige
Behandelgroepen	3,0 uur/etmaal per jeugdige
Driemilieuvoorziening	3,5 uur/etmaal per jeugdige
Klinische Jeugd GGZ (besloten)	0,9 fte per jeugdige = 3,2 uur/etmaal per jeugdige
Klinische Jeugd GGZ (gesloten)	319 uur per week op groep van 8 = 5,7 uur/etmaal per jeugdige
Crisis Verblijf Ondersteuningsgericht	0,6 fte per jeugdige = 2,1 uur/etmaal per jeugdige (incl. BH en DB)
Crisis Verblijf Intramuraal Herstelgericht	1,3 fte per jeugdige = 4,6 uur/etmaal per jeugdige (incl. BH en DB)

Tabel 12: Intensiteit inzet bij verblijfsproducten

4.4 Indexatie

De vastgestelde tarieven worden jaarlijks door de gemeenten geïndexeerd naar het volgende jaar. Daarbij hanteert de netwerkorganisatie een formule die per product, cao-afhankelijk uitwerkt. Deze werkwijze komt erop neer dat per product het aandeel van de personeelskosten in het tarief is bepaald. Vervolgens wordt per cao gekeken welke salarisontwikkeling in het volgend jaar van toepassing is. In combinatie met een algemene index voor de overige kosten (materieel/kapitaal) leidt dat tot een gedifferentieerde indexatie. Zie de uitwerking op de tarieven in bijlage 5.

Bijlage 1. Overzicht schalen en opleidingsniveau per functie/beroep

schaal	functie/beroep	opleidingsniveau
	CAO GGZ en Gehandicaptenzorg	
35	Dagactiviteitenleider	mbo-3
35	Zorgbegeleider	mbo-3
40	Begeleider	mbo-4
40	Groepsbegeleider	mbo-4
45	Psychiatrisch verpleegkundige	mbo-4
45	Woonbegeleider	mbo-4
45	Ambulant begeleider	hbo
45	Persoonlijk begeleider	hbo
50	Maatschappelijk werkende	hbo
50	Coördinerend begeleider	hbo
50	SKJ geregistreerde jeugd- en gezinsprofessional	hbo
55	Ambulant gezinsbegeleider (IAG)	hbo+
55	Agoog K&J Psychiatrie	hbo+
55	GZ Vaktherapeut	hbo+
55	Sociaal psychiatrisch verpleegkundige	hbo+
55	Sociaal pedagogisch hulpverlener	hbo+
60	Pedagoog (waaronder orthopedagoog)	wo
60	Psycholoog	wo

schaal	functie/beroep	opleidingsniveau
60	Systeemtherapeut	wo
60/65	GGZ Verpleegkundig Specialist	wo
65	GZ-psycholoog	wo+
65	Orthopedagoog-Generalist	wo+
70/75	Arts verstandelijk gehandicaptten	wo++
70/75	Klinisch psycholoog	wo++
70/75	Psychotherapeut / K&J therapeut	wo++
AMS	Psychiater / KJP	Medisch Specialist
	CAO JEUGDZORG	
7	Activiteitenbegeleider, woonbegeleider, jeugdzorgwerker D	mbo-4
8	Jeugdzorgwerker C, maatschappelijk werker	hbo
9	Jeugdzorgwerker B, therapeut, SPV, gezinsbegeleider	hbo/hbo+
10	Jeugdzorgwerker A	hbo+
11	Gedragswetenschapper B	wo
12	Gedragswetenschapper A	wo+

Bijlage 2. Functiemix, inschaling en cao-mix per product

Product	mbo4	hbo	hbo+	wo	wo+	wo++	KJP	cao-mix
Ondersteuningsgericht Ambulant								
Ondersteuningsgericht Individueel Licht	90%	10%						1/3 GHZ, 2/3 JZ
Ondersteuningsgericht Individueel Midden	20%	70%		10%				1/3 GHZ, 2/3 JZ
Ondersteuningsgericht Individueel Zwaar		40%	40%	20%				1/3 GHZ, 2/3 JZ
Ondersteuningsgericht Groep Licht	90%	10%						1/3 GHZ, 2/3 JZ
Ondersteuningsgericht Groep Midden	50%	50%						1/3 GHZ, 2/3 JZ
Ondersteuningsgericht Groep Zwaar	10%	50%	30%	10%				1/3 GHZ, 2/3 JZ
Herstelgericht Ambulant								
Herstelgericht Individueel Licht		60%	30%	10%				1/3 GHZ, 2/3 JZ
Herstelgericht Individueel Midden		40%	40%	20%				1/3 GHZ, 2/3 JZ
Herstelgericht Individueel Zwaar		10%	35%	35%	15%	5%		1/3 GHZ, 2/3 JZ
Herstelgericht Groep Licht	5%	55%	30%	10%				1/3 GHZ, 2/3 JZ
Herstelgericht Groep Midden	5%	35%	40%	20%				1/3 GHZ, 2/3 JZ
Herstelgericht Groep Zwaar		10%	15%	30%	25%	15%	5%	1/3 GHZ, 2/3 JZ
Herstelgericht Individueel Basis GGZ			20%	40%	35%	5%		100% GGZ
Herstelgericht Individueel Specialistische GGZ			20%	35%	30%	10%	5%	100% GGZ
Herstelgericht Individueel Hoogspecialistische GGZ			15%	30%	35%	15%	5%	100% GGZ
Herstelgericht Dagbehandeling GGZ		30%	30%	20%	10%	5%	5%	100% GGZ
Herstelgericht Individueel Forensische Psychiatrie			20%	25%	25%	20%	10%	100% GGZ
Herstelgericht Medicatiecontrole							100%	100% GGZ
Herstelgericht Dyslexie EED (diagnostiek)				85%	15%			100% GGZ
Herstelgericht Dyslexie EED (behandeling)			5%	85%	10%			100% GGZ

Product	mbo4	hbo	hbo+	wo	wo+	wo++	KJP	cao-mix
Jeugdhulp met Verblijf								
Logeren	80%	20%						2/3 GHZ, 1/3 JZ
Pleegzorg / Pleegzorg crisis			95%	5%				100% JZ
Gezinshuizen (ouders)	50%	50%						100% JZ
Gezinshuizen (begeleiding)			70%	30%				100% JZ
Fasehuizen (lichte behandelgroepen)	20%	70%	5%	5%				100% JZ
Zelfstandigheidstraining / KTC	40%	50%		10%				1/3 GHZ, 2/3 JZ
Behandelgroepen	20%	50%	20%	5%	5%			100% JZ
Driemilieuvoorziening	10%	60%	20%	5%	5%			2/3 GHZ, 1/3 JZ
Klinische Jeugd GGZ (besloten)		60%	30%	10%				100% GGZ
Klinische Jeugd GGZ (gesloten)		50%	40%	10%				100% GGZ
Crisisvoorzieningen								
Crisis Ambulant			40%	40%	20%			1/3 GGZ, 1/3 GHZ, 1/3 JZ
Crisis Verblijf Ondersteuningsgericht		40%	40%	20%				1/3 GGZ, 1/3 GHZ, 1/3 JZ
Crisis Verblijf Intramuraal Herstelgericht		30%	25%	20%	10%	10%	5%	1/3 GGZ, 1/3 GHZ, 1/3 JZ
Consultatie per opleidingsniveau								
mbo	100%							1/3 GGZ, 1/3 GHZ, 1/3 JZ
hbo		100%						1/3 GGZ, 1/3 GHZ, 1/3 JZ
hbo+			100%					1/3 GGZ, 1/3 GHZ, 1/3 JZ
wo				100%				1/3 GGZ, 1/3 GHZ, 1/3 JZ
wo+					100%			1/3 GGZ, 1/3 GHZ, 1/3 JZ
wo++						100%		1/2 GGZ, 1/2 GHZ
AMS/KJP							100%	100% GGZ

Bijlage 3. Voorbeeld uitwerkingen tariefberekening

Herstelgericht Individueel MIDDEN			Herstelgericht Individueel ZWAAR		
1	40% HBO, 40% HBO+, 20% WO 33,3% cao GHZ – 66,7% cao JZ	€ 47.269	1. JAARSALARIS	€ 52.080	10% HBO, 35% HBO+, 35% WO, 15% WO+, 5% WO++ 33,3% cao GHZ – 66,7% cao JZ
2	VT per jaar 8% EJU per jaar 8,33% ORT 1,2%	€ 3.782 € 3.938 € 567	2. OPSLAGEN	€ 4.166 € 4.338 € 625	VT per jaar 8% EJU per jaar 8,33% ORT 1,2%
3	Werkgeversbijdrage ¹ Pensioenbijdrage PNIL	€ 10.592 € 5.710 € 719	3. SOCIALE LASTEN	€ 11.383 € 6.292 € 789	Werkgeversbijdrage ¹ Pensioenbijdrage PNIL
4	40%	€ 29.030	4. OVERHEAD	€ 31.869	40%
5	2%	€ 2.032	5. RISICO-OPSLAG	€ 2.231	2%
6	SOM personeelskosten	€ 103.638	6. DECLARABELE UREN	€ 113.773	SOM personeelskosten
		1.283 uur		1.218 uur	
7		n.v.t.	7. 'STENEN'	n.v.t.	
	UURTARIEF	€ 80,77		€ 93,40	UURTARIEF
	Prijspeil 1 januari 2022			Prijspeil 1 januari 2022	

¹gebaseerd op het maximum premiegevend salaris

Individueel Specialistisch GGZ				Individueel Hoogspecialistisch GGZ	
1	20% HBO+, 35% WO, 30% WO+, 10% WO++, 5% KJP 33,3% cao GHZ – 66,7% cao JZ	€ 65.294	1. SALARIS	€ 67.736	15% HBO+, 30% WO, 35% WO+, 15% WO++, 5% KJP 33,3% cao GHZ – 66,7% cao JZ
2	VT per jaar 8% EJU per jaar 8,33% ORT 1,2%	€ 5.223 € 5.439 € 784	2. OPSLAGEN	€ 5.419 € 5.642 € 813	VT per jaar 8% EJU per jaar 8,33% ORT 1,2%
3	Werkgeversbijdrage ¹ Pensioenbijdrage PNIL	€ 11.383 € 7.888 € 960	3. SOCIALE LASTEN	€ 11.838 € 8.183 € 992	Werkgeversbijdrage ¹ Pensioenbijdrage PNIL
4	40%	€ 38.788	4. OVERHEAD	€ 47.079	47%
5	2%	€ 2.715	5. RISICO-OPSLAG	€ 2.945	2%
6	SOM personeelskosten	€ 138.474	6. DECLARABELE UREN	€ 150.191	SOM personeelskosten
		1.283 uur		1.218 uur	
7		n.v.t.	7. 'STENEN'	n.v.t.	
	UURTARIEF	€ 107,93		€ 123,31	UURTARIEF
	Prijspeil 1 januari 2022			Prijspeil 1 januari 2022	

¹gebaseerd op het maximum premiegevend salaris

Bijlage 4. Onregelmatigheidstoeslag en eventuele inzet 's nachts

Product(en)	(basis voor) ORT	Inzet 's nachts
Ondersteuningsgericht Individueel en Groep	Incidentele inzet buiten 0% ORT-uren (1,2% ORT). Uitzondering voor Ondersteuningsgericht Individueel Zwaar; daar vindt de inzet door de week tussen 7 en 22 uur plaats. Dat leidt tot 2,9% ORT.	
Ondersteuningsgericht Groep	Geen ORT (inzet tijdens 0% ORT-uren).	
Herstelgericht Individueel	Incidentele inzet buiten 0% ORT-uren (1,2% ORT).	
Herstelgericht Groep	Geen ORT (inzet tijdens 0% ORT-uren).	
Herstelgericht Individueel Basis GGZ, Specialistische GGZ en Hoogspecialistische GGZ	Incidentele inzet buiten 0% ORT-uren (1,2% ORT).	
Herstelgericht Dagbehandeling GGZ	Geen ORT (inzet tijdens 0% ORT-uren).	
Herstelgericht Individueel Forensische Psychiatrie	Incidentele inzet buiten 0% ORT-uren (1,2% ORT)	
Herstelgericht Medicatiecontrole	Geen ORT (inzet tijdens 0% ORT-uren).	
Herstelgericht Dyslexie EED	Geen ORT (inzet tijdens 0% ORT-uren).	
Logeren	Gebaseerd op twee dagdelen tussen 08:00 en 20:00 uur, evenredig over gehele week (11,3%)	Slaapwacht (1 op 24)
Pleegzorg	Pleegzorgouders 24/7 Inzet pleegzorgwerker tijdens 'kantooruren' (0% ORT) Inzet pleegzorgwerker bij pleegzorg crisis (26,1% ORT)	
Gezinshuizen	Gezinshuisouders 24/7 (14% ORT). Inzet pedagogisch medewerkers, gedragswetenschappers tijdens 'kantooruren' (0% ORT)	
Fasehuizen	Weekdagen: aanwezig van 7:00 – 10:00 uur en van 15:00 – 23.00 uur. Weekend: aanwezig van 7:00 – 23.00 uur. (18,5% ORT)	Slaapwacht (1 op 24)
Zelfstandigheidstraining / KTC	Weekdagen: aanwezig van 7:00 – 10:00 uur en van 15:00 – 23.00 uur.	Slaapwacht (1 op 24)

Product(en)	(basis voor) ORT	Inzet 's nachts
	Weekend: aanwezig van 7:00 – 23.00 uur (18,5% ORT)	
Behandelgroepen	Weekdagen: aanwezig van 7:00 – 10:00 uur en van 15:00 – 23.00 uur. Weekend: aanwezig van 7:00 – 23.00 uur (18,5% ORT)	50% slaapwacht / 50% wakende wacht (1 op 24)
Driemilieuvoorziening	Weekdagen: aanwezig van 7:00 – 10:00 uur en van 15:00 – 23.00 uur. Weekend: aanwezig van 7:00 – 23.00 uur (18,5% ORT)	Slaapwacht (1 op 24)
Klinische Jeugd GGZ (besloten)	Weekdagen: aanwezig van 7:00 – 10:00 uur en van 15:00 – 23.00 uur. Weekend: aanwezig van 7:00 – 23.00 uur (18,5% ORT)	Wakende wacht (1 op 24)
Klinische Jeugd GGZ (gesloten)	Dagelijks aanwezig van 7:00 – 23.00 uur (16,7% ORT)	Wakende wacht (1 op 24)
Crisis Ambulant	24/7 inzetbaarheid; we gaan ervan uit dat de inzet voornamelijk tussen 7:00 en 23:00 uur plaatsvindt (16,7% ORT).	
Crisis Verblijf Ondersteuningsgericht	Dagelijks aanwezig van 7:00 – 23.00 uur (16,7% ORT)	Slaapwacht (1 op 24)
Crisis Verblijf Intramuraal Herstelgericht	Dagelijks aanwezig van 7:00 – 23.00 uur (16,7% ORT)	Wakende wacht (1 op 24)
Consultatie per opleidingsniveau	Geen ORT (inzet tijdens 0% ORT-uren).	

Bijlage 5. Tarieven per 2023 (van de regio, onder voorbehoud van typfouten)⁷

Tarievenlijst ambulante jeugdhulp							
Product categorie	Product code	Dienst	Eenheid	Prijspeil 2022	Index Weging cao's	Index %	Tarief 2023
45	45R21	Ondersteuningsgericht Individueel Licht	Minuut	€ 1,05	1/3 GHZ, 2/3 JZ	6,22%	€ 1,11
45	45R22	Ondersteuningsgericht Individueel Midden	Minuut	€ 1,22	1/3 GHZ, 2/3 JZ	6,22%	€ 1,29
45	45R23	Ondersteuningsgericht Individueel Zwaar	Minuut	€ 1,37	1/3 GHZ, 2/3 JZ	6,22%	€ 1,45
41	41R21	Ondersteuningsgericht Groep Licht	Dagdeel	€ 53,57	1/3 GHZ, 2/3 JZ	6,22%	€ 56,90
41	41R22	Ondersteuningsgericht Groep Midden	Dagdeel	€ 71,83	1/3 GHZ, 2/3 JZ	6,22%	€ 76,30
41	41R23	Ondersteuningsgericht Groep Zwaar	Dagdeel	€ 94,85	1/3 GHZ, 2/3 JZ	6,22%	€ 100,75
54	54R06	Herstelgericht individueel Medicatiecontrole	Minuut	€ 2,95	100% GGZ	4,90%	€ 3,09
45	45R01	Herstelgericht individueel Licht	Minuut	€ 1,29	1/3 GHZ, 2/3 JZ	6,22%	€ 1,37
45	45R02	Herstelgericht Individueel Midden	Minuut	€ 1,35	1/3 GHZ, 2/3 JZ	6,22%	€ 1,43
45	45R03	Herstelgericht Individueel Zwaar	Minuut	€ 1,56	1/3 GHZ, 2/3 JZ	6,22%	€ 1,65
41	41R01	Herstelgericht Groep Licht	Dagdeel	€ 69,28	1/3 GHZ, 2/3 JZ	6,22%	€ 73,59
41	41R02	Herstelgericht Groep Midden	Dagdeel	€ 82,34	1/3 GHZ, 2/3 JZ	6,22%	€ 87,46
41	41R03	Herstelgericht Groep Zwaar	Dagdeel	€ 111,86	1/3 GHZ, 2/3 JZ	6,22%	€ 118,82
54	54R01	Herstelgericht Individueel Basis GGZ	Minuut	€ 1,71	100% GGZ	4,90%	€ 1,79
54	54R02	Herstelgericht Individueel Specialistische GGZ	Minuut	€ 1,80	100% GGZ	4,90%	€ 1,89
54	54R03	Herstelgericht Individueel Hoog-Specialistische GGZ	Minuut	€ 2,06	100% GGZ	4,90%	€ 2,16
54	54R05	Herstelgericht Individueel Forensische Psychiatrie	Minuut	€ 2,02	100% GGZ	4,90%	€ 2,12
54	54R07	Herstelgericht Dagbehandeling GGZ	Dagdeel	€ 94,51	100% GGZ	4,90%	€ 99,14
54	54R21	Hulp bij Ernstige Enkelvoudige Dyslexie (Diagnostiek)	Minuut	€ 1,64	100% GGZ	4,90%	€ 1,72
54	54R22	Hulp bij Ernstige Enkelvoudige Dyslexie (Behandeling)	Minuut	€ 1,61	100% GGZ	4,90%	€ 1,69

Tarievenlijst ambulante jeugdhulp (vervolg)							
Product categorie	Product code	Dienst	Eenheid	Prijspeil 2022	Index Weging cao's	Index %	Tarief 2023
50	50R41	Consultatie HBO	Minuut	€ 1,21	1/3 GGZ, 1/3 GHZ, 1/3 JZ	5,59%	€ 1,28
50	50R42	Consultatie HBO+	Minuut	€ 1,37	1/3 GGZ, 1/3 GHZ, 1/3 JZ	5,59%	€ 1,44
50	50R43	Consultatie WO	Minuut	€ 1,59	1/3 GGZ, 1/3 GHZ, 1/3 JZ	5,59%	€ 1,68
50	50R44	Consultatie WO+	Minuut	€ 1,86	1/3 GGZ, 1/3 GHZ, 1/3 JZ	5,59%	€ 1,96
50	50R45	Consultatie WO++	Minuut	€ 2,30	½ GGZ, ½ GHZ	4,99%	€ 2,42
50	50R46	Consultatie AMS/KJP	Minuut	€ 2,95	100% GGZ	4,90%	€ 3,09
46	46R03	Ambulant: crisishulpverlening	Minuut	€ 1,76	1/3 GGZ, 1/3 GHZ, 1/3 JZ	5,59%	€ 1,86

Tarievenlijst jeugdhulp met verblijf							
Product categorie	Product code	Dienst	Eenheid	Prijspeil 2022	Index Weging cao's	Index %	Tarief 2023
43		Behandelgroepen	Etmaal	€ 301,21	100% JZ	6,53%	€ 320,87
43		Drie-milieuvoorziening	Etmaal	€ 377,49	2/3 GHZ, 1/3 JZ	5,52%	€ 398,32
54		Klinische jeugd GGZ (besloten)	Etmaal	€ 356,00	100% GGZ	4,85%	€ 373,26
54		Klinische jeugd GGZ (gesloten)	Etmaal	€ 578,32	100% GGZ	4,85%	€ 606,36
43		Logeren	Etmaal	€ 187,27	2/3 GHZ, 1/3 JZ	5,52%	€ 197,60
44		Pleegzorg	Etmaal	€ 45,44	100% JZ	6,53%	€ 48,41
43		Gezinshuizen	Etmaal	€ 143,66	100% JZ	6,53%	€ 153,04
43		Fasehuizen (Lichte behandelgroepen)	Etmaal	€ 181,12	100% JZ	6,53%	€ 192,94
43		Zelfstandigheidstraining/ Kamertrainingcentrum (KTC)	Etmaal	€ 123,25	1/3 GHZ, 2/3 JZ	6,02%	€ 130,67
46		Pleegzorg Crisis	Etmaal	€ 56,21	100% JZ	6,53%	€ 59,88
46		Crisisopvang Wonen (Ondersteuningsgericht)	Etmaal	€ 249,19	1/3 GGZ, 1/3 GHZ, 1/3 JZ	5,46%	€ 262,80
46		Crisisopvang Behandelen (Herstelgericht)	Etmaal	€ 552,65	1/3 GGZ, 1/3 GHZ, 1/3 JZ	5,46%	€ 582,84

⁷ Prijspeil 2022 betreft 1 januari 2022